



LATVIJAS  
BŪVUZŅĒMĒJU  
PARTNĒRĪBA

DROŠĪBA  
KVALITĀTE  
ILGTSPĒJA

# Ēnu ekonomikas mazināšanas pasākumi būvniecības nozarē

Nozarei specifiska indeksa izveide

15.12.2022

Elīna Ozoliņa  
Pētniece



Iceland

Liechtenstein

Norway grants

Norway

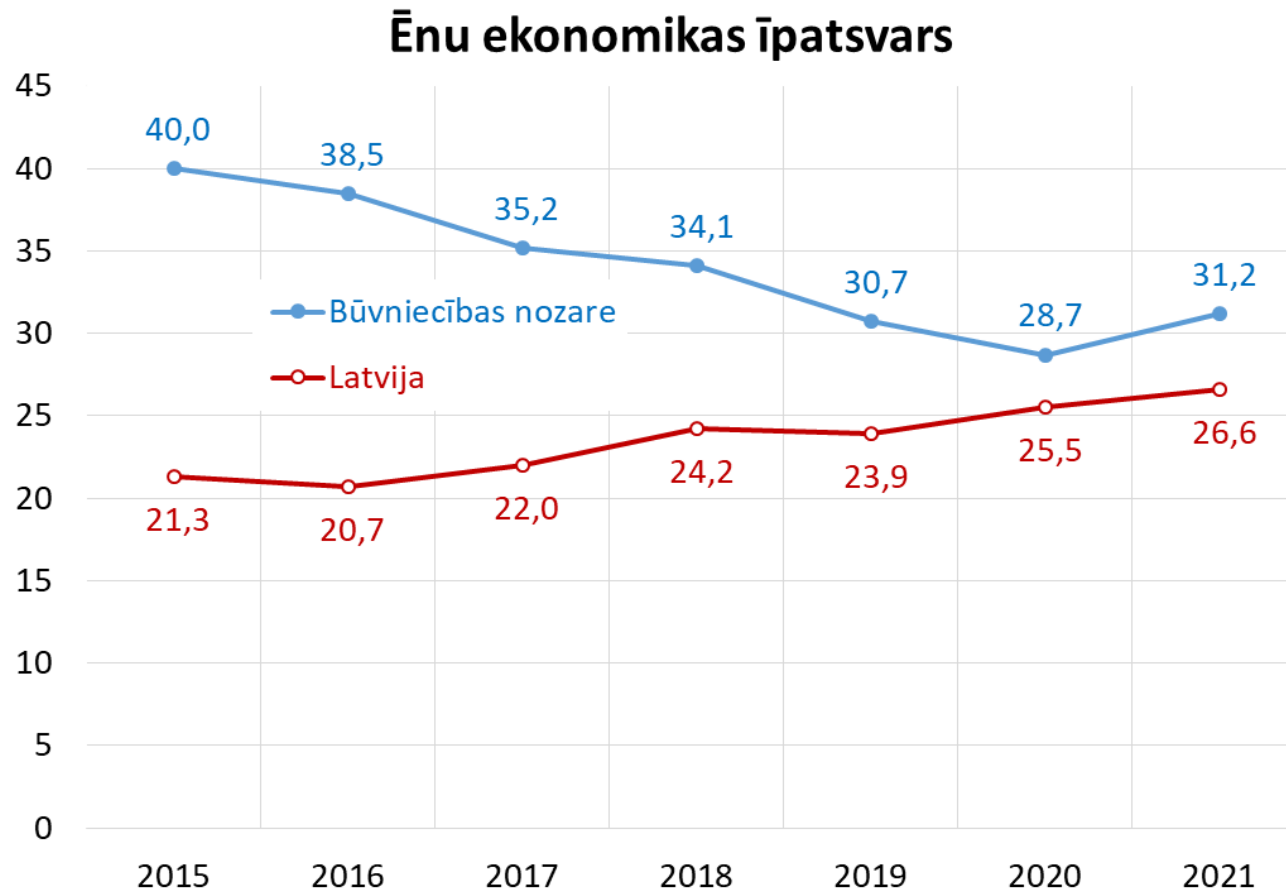
grants



DROŠĪBA KVALITĀTE ILGTSPĒJA



# Ēnu ekonomikas apjoms būvniecības nozarē



*Datu avots: Ēnu ekonomikas indekss Baltijas valstīs. SSE Rīga Ilgtspējīga biznesa centrs. Arnis Sauka, Tālis Putniņš*



# Prezentācijas saturs

1. Izpētes konteksts un uzdevumi
2. Priekšlikums nozarei specifiska indeksa izveidei un datu pieejamības veicināšanai
  - Ieguvumi ieinteresētajām pusēm



# Izpētes konteksts un mērķi

- Pakāpeniski izveidot ilgtspējīgu Latvijas būvniecības nozares ēnu ekonomiku raksturojoša indeksu (turpmāk – Indekss) aprēķināšanas metodiku, kas balstītos būvniecības nozarei specifiskos, regulāri iegūstamos datos:
  - (1) ietverot nozaru atvērtos datus dažādos avotos, piemēram, Latvijas Atvērto datu portālā un valsts pārvaldes iestāžu tīmekļa vietnēs publicētos atvērtos datus;
  - (2) ietverot Būvniecības nozares ģenerālvienošanās ietvaros iegūstamos datus no VEDLUDB un BIS datus par reģistrētajiem būvkomersantiem;
  - (3) ietverot sekundāros un terciāros datus un pieņēmumus no publicētām ēnu ekonomikas un to komponentu aprēķināšanas metodikām, kā arī datu pieprasījumiem iestādēm.



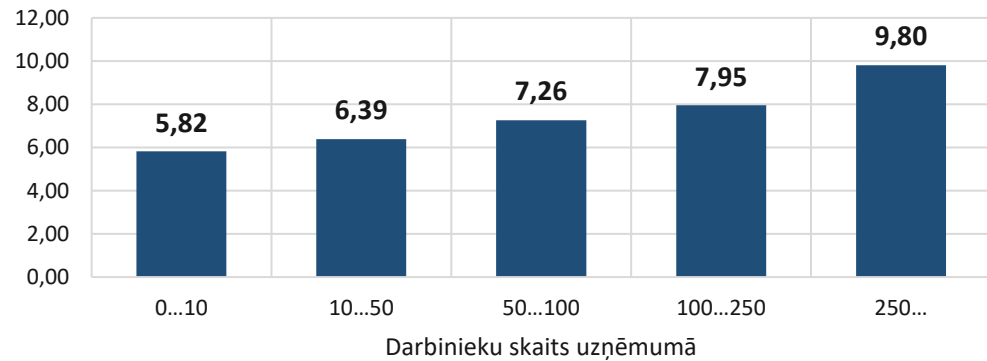
# Izpētes uzdevumi

- Apzināt un izpētīt publiski pieejamās datu kopas un definēt datu pieprasījumus nozarei aktuālām datu kopām un indeksa atskaitēm;
- Izveidot konceptuālu piedāvājumu ēnu ekonomiku raksturojoša indeksa komponentu aprēķina pieejām un rādītājiem, kas būtu regulāri iegūstami un monitorējami;
- Apspriest piedāvāto pieeju ar būvniecības nozares dalībniekiem un ieinteresētajām pusēm;
- Veicināt būvniecības nozares datu atvēršanu nozares "caurspīdīguma" veicināšanai un lēmumu pieņemšanai.

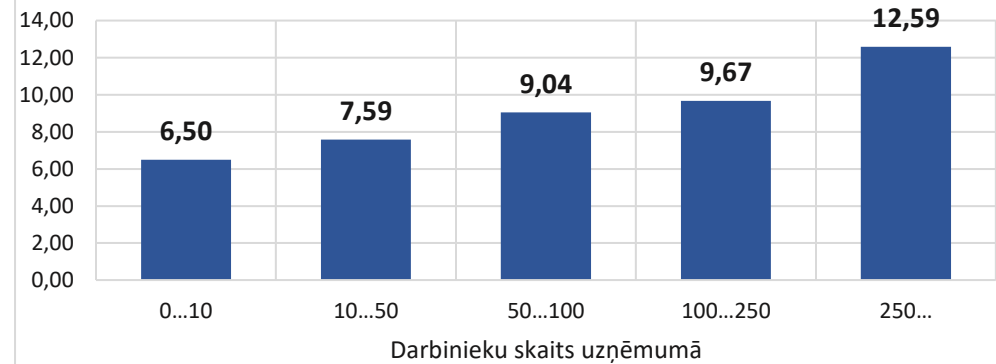


# Lielākais aplokšņu algu risks ir mazos uzņēmumos un vienkāršās būvniecības profesijas

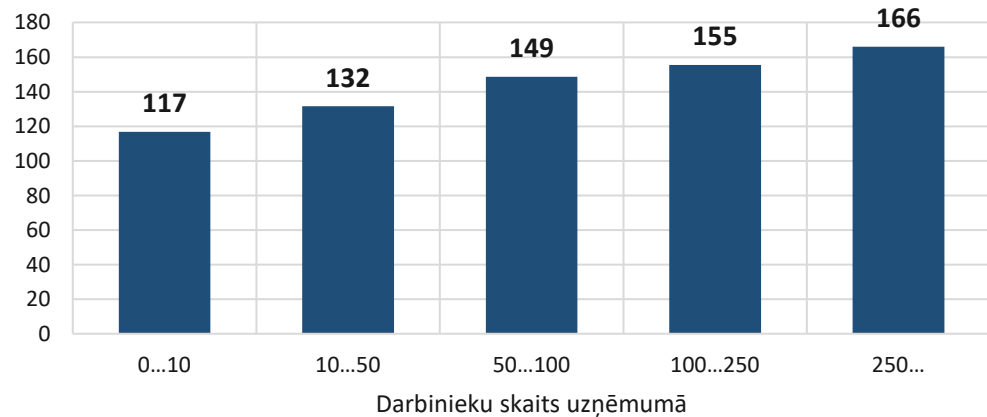
Vidējā darba stundas likme - vienkāršās būvniecības profesijas, 2021.gada 3.ceturksnis, eiro



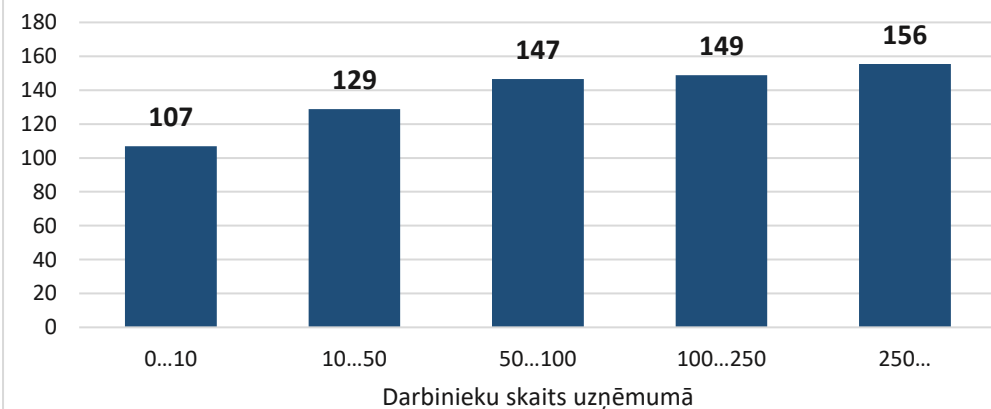
Vidējā darba stundas likme - visas būvniecības profesijas, 2021.gada 3.ceturksnis, eiro



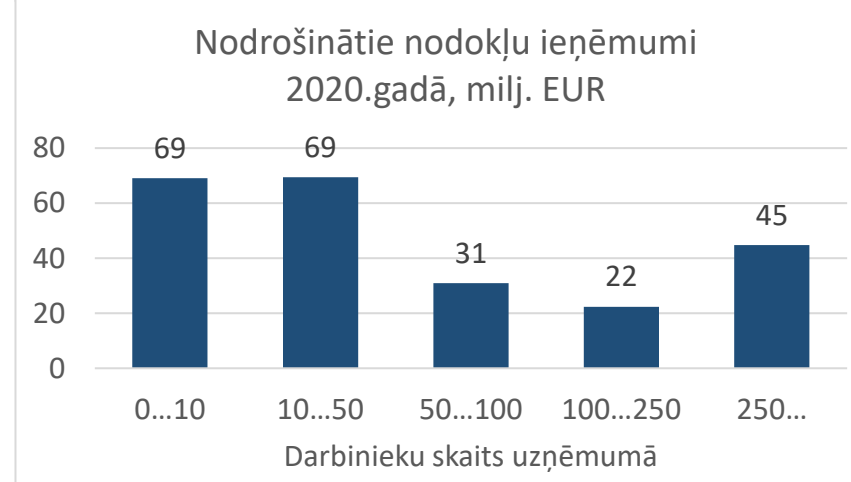
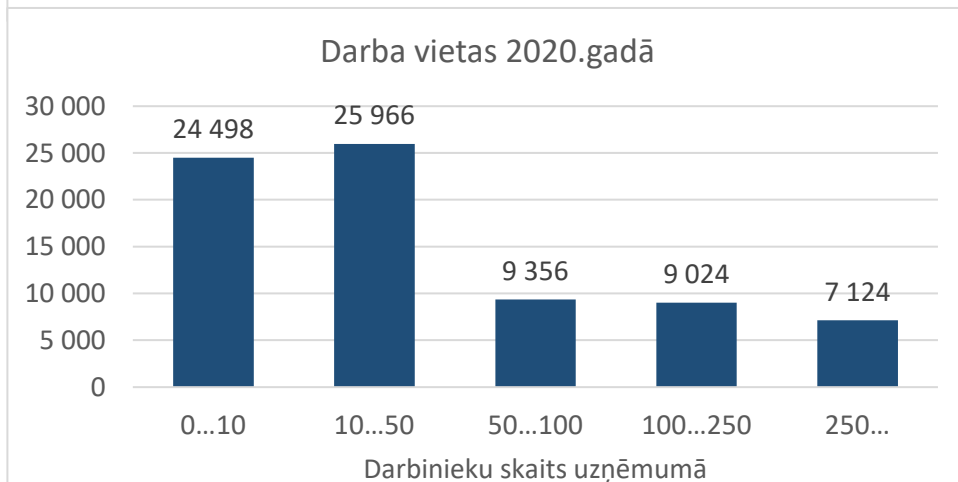
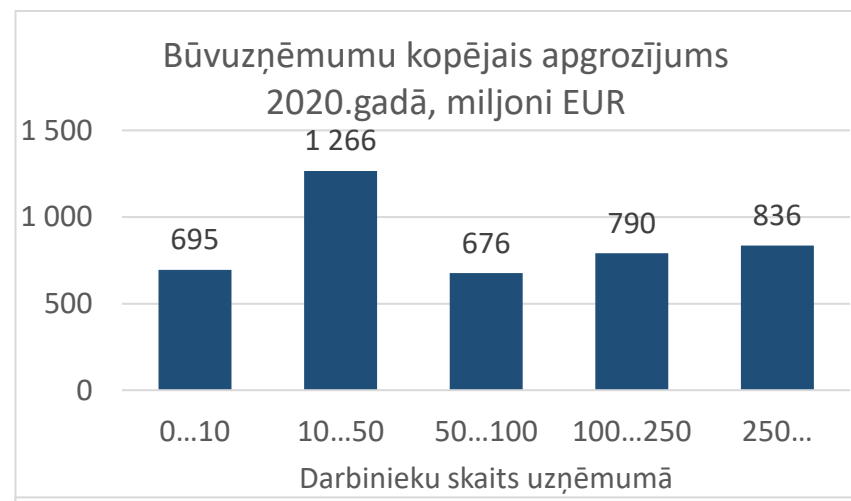
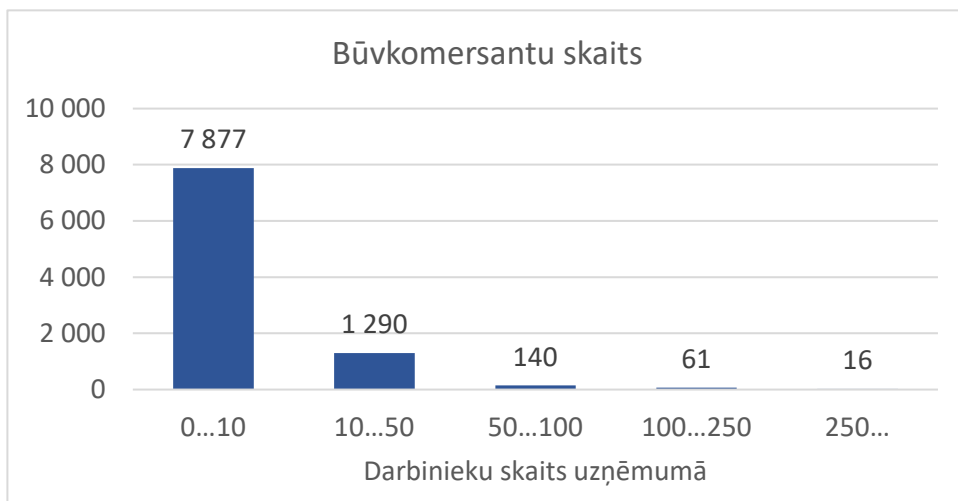
Vidējās darba stundas mēnesī - vienkāršās būvniecības profesijas, 2021.gada 3.ceturksnis, eiro



Vidējās darba stundas mēnesī - visas būvniecības profesijas, 2021.gada 3.ceturksnis, eiro



# Būvniecības nozares segmenti



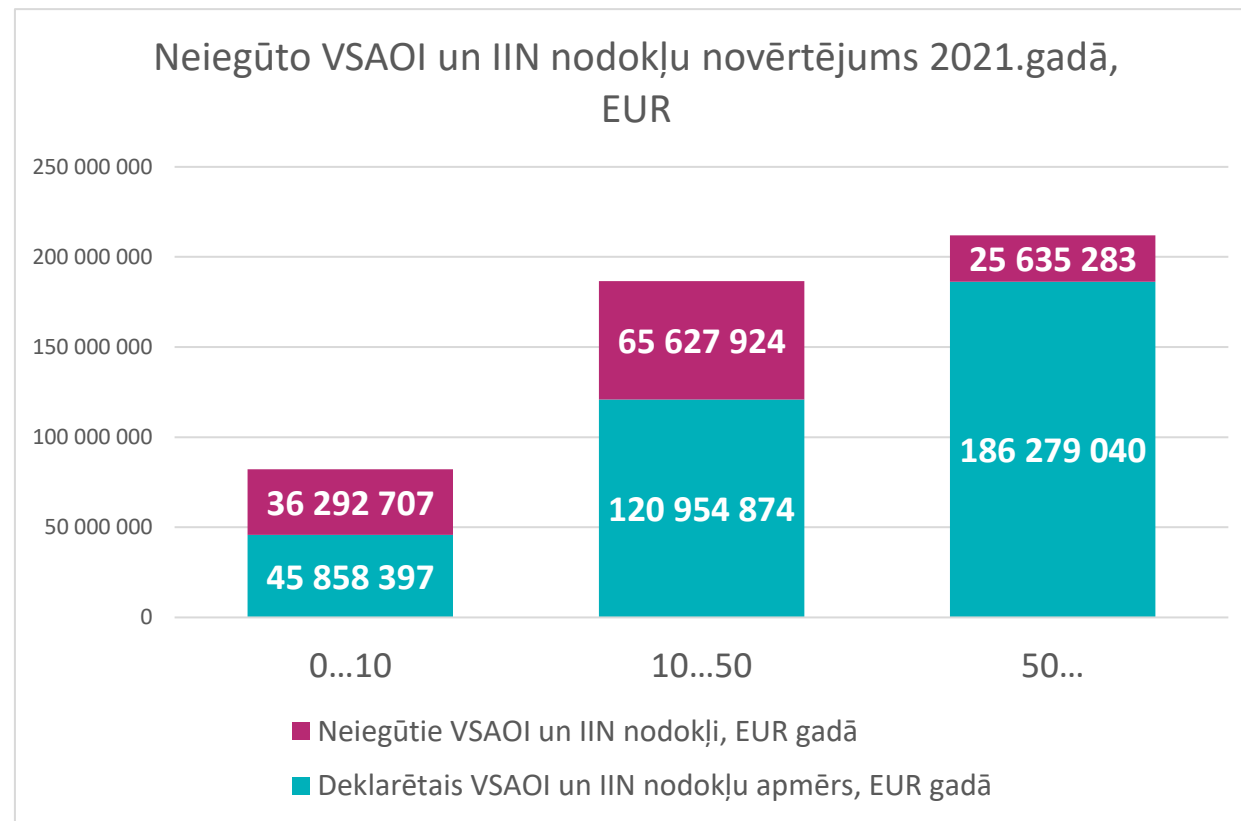
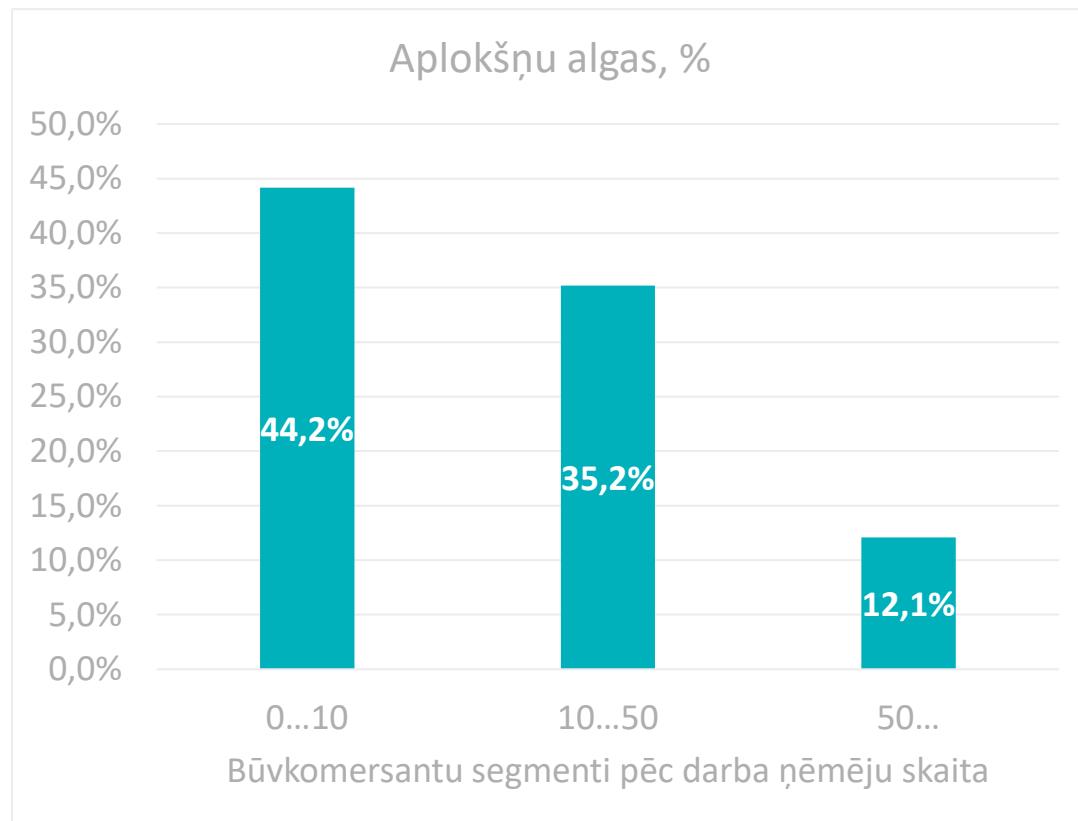
\* Būvkomersantu kopējais skaits – 9384 būvkomersanti

\* Darba vietu kopējais skaits – 75'968 (iekļauj visas profesijas, amatus);

\* Būvniecības profesijās nodarbinātie darba ņēmēji - 38'268 (tikai būvniecības profesijas), 2021.gada augusts



# Aplokšņu algas apmēri trīs būvniecības komersantu segmentos



*Kopējais neiegūto VSAOI un IIN nodokļu apmērs deļ aplokšņu algām 2021.gadā novērtēts ~130 milj. EUR apmērā*





# Izpētes secinājumi I

- Latvijā veiktos pētījumu rezultātos secināts, ka viena no būtiskākajām ēnu ekonomikas daļām ir "aplokšņu" algas un, ka "aplokšņu" algas vairāk izplatītas mazo algu saņēmēju un mazo uzņēmumu vidū, kā arī noteiktās profesiju grupās.
- Izstrādājot indeksu sākotnēji koncentrēties uz "aplokšņu" algu aspekta monitorēšanu
- Trūkst summāru, nozari raksturojošu datu, kas regulāri pieejami ieinteresētajām pusēm ārpus VID, BVKB
- Nepieciešams apzināt jau ieviesto ēnu ekonomikas mazināšanas pasākumu ietekmi



# Izpētes secinājumi II

- Mazie būvkomersanti maksā lielākās «aplokšņu algas»
  - vidējā deklarētā darba stundas likme mazā būvkomersantā ir tikai 6,50 eiro stundā.
  - deklarētās darba stundas par 25-30% zemākas salīdzinot ar lielajiem būvkomersantiem.
- Vienkāršās būvniecības profesijās nodarbinātie saņem lielākas «aplokšņu algas»:
  - vidējā deklarētā darba stundas likme mazā būvkomersantā ir tikai 5,82 eiro stundā.
- Nav lielas atšķirības «aplokšņu algu» apmēros dažādos Latvijas reģionos.
- Nodarbinātībai izteikts sezonāls raksturs
- Ēnu ekonomiku un aplokšņu algas būvniecībā jāvērtē visa gada griezumā.
  - Atsevišķās nodarbināto grupās (pensionāri, studenti) nodarbinātības līmenis (darba stundas) ir objektīvi zemāks.
- Jāveic darba ņēmēja nodarbinātības analīze nevis darba vietas analīze!
  - Aptuveni 20% darba ņēmēju strādā vairāk nekā vienā darba vietā.
- Jāuzlabo datu pieejamība nozarei
- Nepieciešami analīzes rezultāti nevis viena komersanta līmenī, bet veidojot “summāros” datus par mērķagrupām un analizējot tendences



# Bruto darba ienākumu apmērs

Darba vietas\* pie darba devējiem, kuri kā pamatdarbības veidu norādījuši būvniecības nozari (NACE 2.red. kods 41, 42 vai 43)

Darba devēju kopa	Darba vietu skaita sadalījums pēc BRUTO darba ienākumu apmēra					Vid. darba devēju skaits mēnesī	Darba devēju īpatsvars pēc lieluma, %	Vid. darba vietu skaits mēnesī	Darba vietu īpatsvars pēc darba devēja lieluma, %
	0 EUR	zem 500 EUR	no 500 līdz 780 EUR	no 780 līdz 1400 EUR	virs 1400 EUR				
<b>Visi darba devēji</b>	<b>12,6%</b>	<b>21,7%</b>	<b>17,2%</b>	<b>28,7%</b>	<b>19,8%</b>	<b>7 158</b>		<b>66 914</b>	
Vid. darbinieku skaits mēnesī ir līdz 10	21,0%	33,1%	23,3%	17,2%	5,4%	5 735	80%	18 699	28%
Vid. darbinieku skaits mēnesī ir no 10 līdz 50	11,5%	23,5%	19,2%	32,3%	13,5%	1 235	17%	25 296	38%
Vid. darbinieku skaits mēnesī ir lielāks nekā 50	7,0%	10,6%	9,9%	33,9%	38,6%	188	3%	22 918	34%

\*Darba vietu, par kurām iesniegts darba devēja ziņojums sadalījums pēc ienākumu apmēra 2021.gadā, EUR



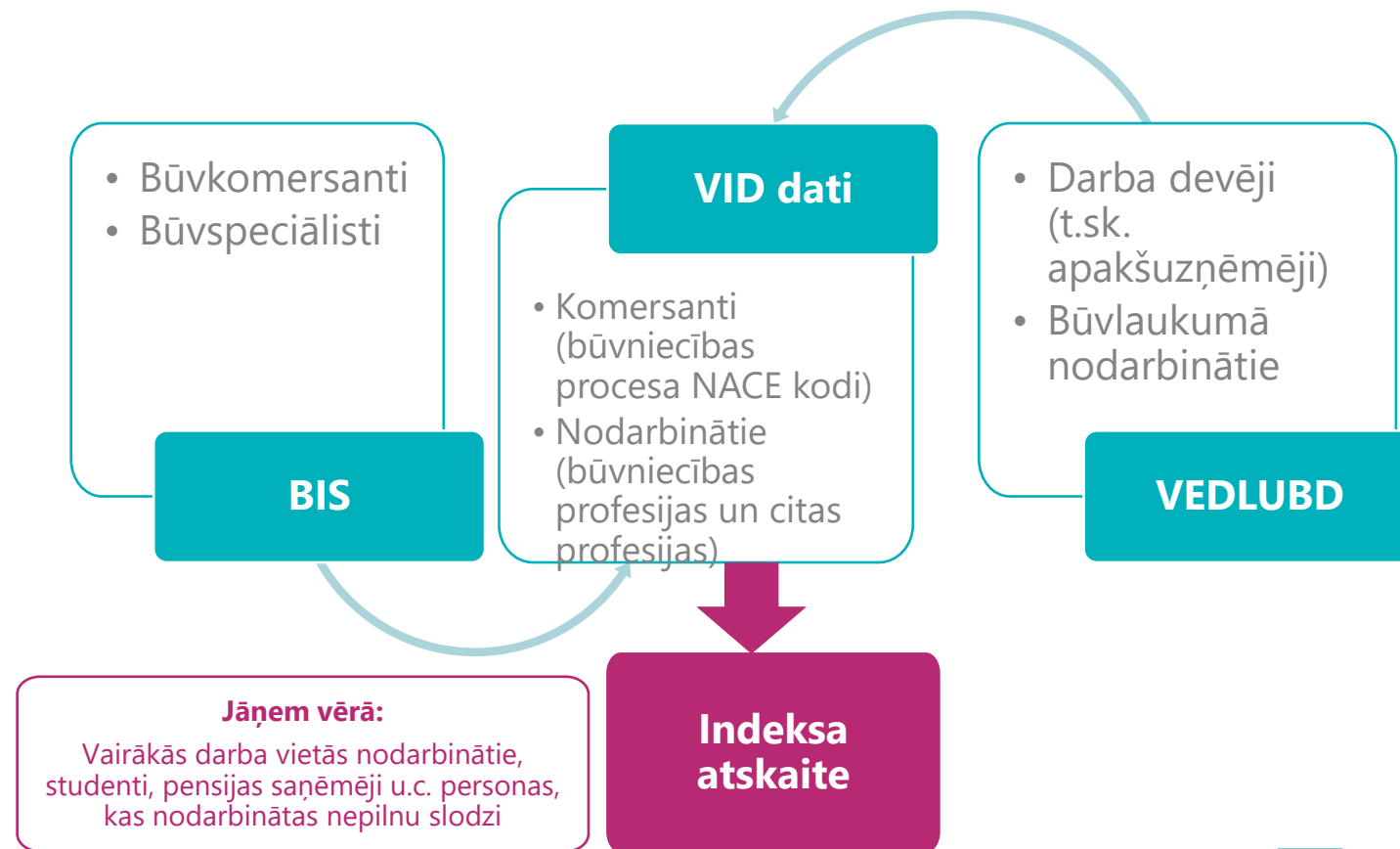
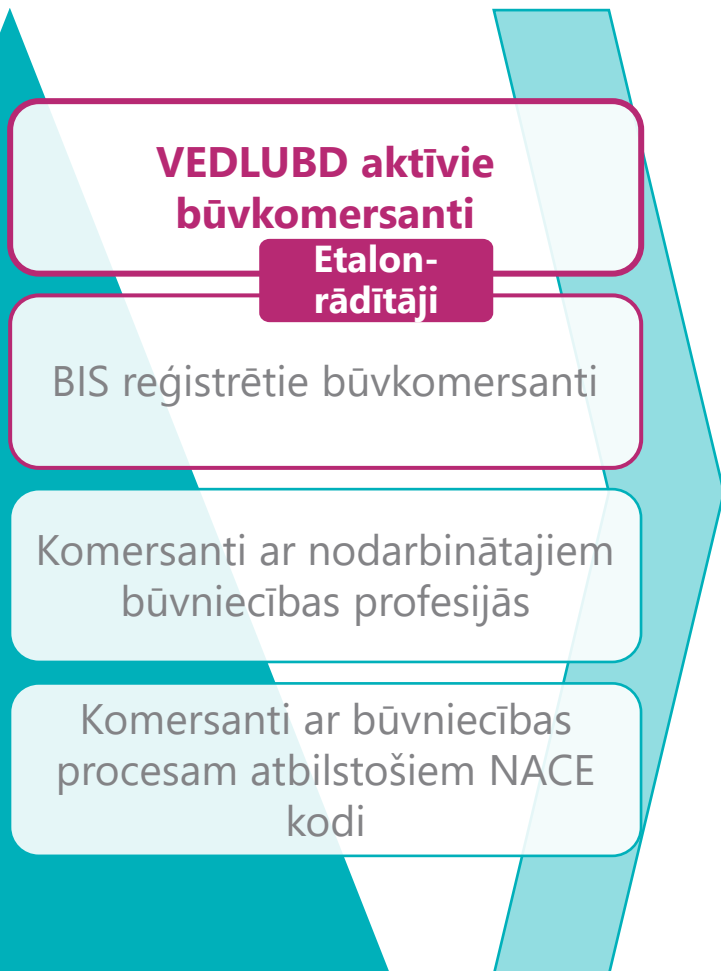
# Būvniecības profesiju profils dažāda lieluma uzņēmumos

Darba vietu, par kurām iesniegts darba devēja ziņojums, sadalījums pēc darba devēja lieluma un darba vietai norādītās būvniecības profesijas, 2021.gada jūlijā

Norādītās profesijas grupa	Darba devēji, kuru vidējais darbinieku skaits mēnesī ir līdz 10		Darba devēji, kuru vidējais darbinieku skaits mēnesī ir no 10 līdz 50		Darba devēji, kuru vidējais darbinieku skaits mēnesī ir lielāks nekā 50		Visi darba devēji	
	darba vietu skaits	īpatsvars	darba vietu skaits	īpatsvars	darba vietu skaits	īpatsvars	darba vietu skaits	īpatsvars
1	1288	13%	1558	9%	1242	9%	4088	10%
2	368	4%	321	2%	432	3%	1121	3%
3	496	5%	1008	6%	1077	8%	2581	6%
4	33	0%	96	1%	129	1%	258	1%
6	3	0%	1	0%	0	0%	4	0%
7	4077	41%	6942	42%	5382	38%	16401	41%
8	388	4%	1159	7%	2207	16%	3754	9%
9	2735	28%	4912	30%	3425	24%	11072	27%
nav	518	5%	451	3%	209	1%	1178	3%
KOPĀ	9906	100%	16448	100%	14103	100%	40457	100%



# Priekšlikums nozarei specifiskai atalgojuma datu analīzei I



# Priekšlikums nozarei specifiskai datu analīzei II

## 1.solis

- NACE nozare F
- Ģenerālvienošanās profesiju grupu analīze

## 2.solis

- NACE nozares F, B+C+G+N, M+N, L
- nozarēs nodarbināto profesiju grupu analīze

## 3.solis

- Metodoloģijas adaptācija būvniecības procesa posmiem

Vidējais darbinieku skaits mēnesī	F Būvniecība		
	(41) Ēku būvniecība	(42) Inženierbūvniecība	(43) Specializētie būvdarbi
līdz 10	39%	37%	40%
no 10 līdz 50	30%	29%	30%
lielāks nekā 50	20%	20%	20%

**Būvniecības nozares nodokļu maksātāju sadalījums 2022.gada maijā (VID)**

(41) Ēku būvniecība	35%
(42) Inženierbūvniecība	8%
(43) Specializētie būvdarbi	57%

Indeksa vizualizācijas paraugs



# Indeksa griezumi (1.solis)



MS Excel  
datne  
(modelis)

## Jāņem vērā:

Vairākās darba vietās nodarbinātie, studenti, pensijas saņēmēji u.c. personas, kas nodarbinātas nepilnu slodzi.

Indeksa aprēķinā ieteicams izmantot stundas tarifa likmi

	Indeksa aprēķini		Analītiskie griezumi indeksa rezultāta skaidrošanai un priekšlikumiem situācijas uzlabošanai
	Nozares	Segmenti	
<b>1.solis</b>	<b>F (Būvniecība) (41,42,43)</b>	Uzņēmumu lielums pēc darbinieku skaita: Līdz 10, 10-50, Virš 50	<ul style="list-style-type: none"><li>• Darba devēja administratīvā teritorija;</li><li>• Darba devēja apakšnozares (NACE 2 zīmes)</li><li>• Nodarbināto profesiju grupas</li><li>• u.tml.</li></ul>
2.solis	F (Būvniecība) B+C+G+N* (Būvmateriāli un tehnika) M+N* (Projektēšana) L* (Apsaimniekošana)		
3.solis	Būvniecības procesa posmi		

\*tikai ar būvniecības procesu saistītās NACE apakšnozares



# Ēnu ekonomikas mazināšanas mērķi 2025

	Indeksa aprēķini		Indeksa vērtības 2022.gadā*	Provizoriskās indeksa vērtības 2025.gadā, ieviešot pasākumus
	Nozares	Segmenti pēc uzņēmumu lieluma		
<b>1.solis</b>	<b>F (Būvniecība) (41,42,43)</b>	Līdz 10 darbiniekiem	tiks precizēts (~40-45%)	25%
		10-50 darbinieki	tiks precizēts (~30-35%)	20%
		Virš 50 darbiniekiem	Tiks precizēts (~12-15%)	10%





# Ieguvumi no indeksa ieviešanas

1. Anonimizēti dati, kas regulāri (piemēram, 1x ceturksnī) pieejami nozares dalībniekiem, NVO un iestādēm
2. Veicināta būvniecības nozares datu atvēršana nozares "caurspīdīguma" veicināšanai un lēmumu pieņemšanai.
3. Ieviesto pasākumu efektivitātes novērtējums
4. Pamats jauna Ēnu ekonomikas mazināšanas rādītāja izveidei
5. Pamats datos balstītu Ēnu ekonomikas mazināšanas pasākumu ieviešana



# Lai ieviestu indeksa 1.soli nepieciešams

1. Izveidot nozarei specifiskas **2** VID darba samaksas datu atskaites par (1) būvniecības nozares komersantiem un (2) būvniecības nozares nodarbinātajiem, pievienojot datu analīzei pazīmes no BIS un VEDLUDB.
2. No BIS pazīmes:
  - Reģistrētie būvkomersanti pēc statusa, darbības sfēras, kvalifikācijas klases, u.tml.
  - Reģistrētie būvspeciālisti pēc statusa, darbības sfēras, darbības jomas, u.tml.
3. No VEDLUDB:
  - Par komersantiem – uzņēmēji, apakšuzņēmēji, apakšuzņēmēju apakšuzņēmēji, būvlaukumi, u.tml. (Minimālā sasaiste – pazīmes pievienošana par VEDLUDB uzskaiti)
  - Par nodarbinātajiem - minimālā sasaiste – pazīmes pievienošana par VEDLUDB uzskaiti
4. Rezultāts, ko sagaidām: **2 MS Excel atskaites**, kuru dati tiek ievietoti indeksa aprēķina veidnē.

