



Ekonomikas ministrija

# LATVIJAS BŪVNICĪBAS NOZARES STRATĒGIJA 2025-2030



2025

Ja Jums ir komentāri, jautājumi vai ierosinājumi, lūdzam tos adresēt:

Ekonomikas ministrijai  
Brīvības ielā 55, Rīga, LV-1519  
Tālrunis: + 371 67013100  
E-pasts: [pasts@em.gov.lv](mailto:pasts@em.gov.lv)  
Interneta vietne: <http://www.em.gov.lv>

Stratēģiju sagatavoja: Inese Biukšāne (1., 2.1., 2.2., 3.) un Sanita Reinerte (2.3.) no Ekonomikas ministrijas Būvniecības politikas departamenta.

© Ekonomikas ministrija, 2025

**Pārpublicēšanas un citēšanas gadījumā atsauce ir obligāta**

# SATURS

<b>LIETOTIE TERMINI UN SAĪSINĀJUMI .....</b>	<b>4</b>
<b>KOPSAVILKUMS .....</b>	<b>5</b>
<b>1. LATVIJAS BŪVNICĪBAS NOZARES VISPĀRĪGS RAKSTUROJUMS.....</b>	<b>6</b>
<b>2. BŪVNICĪBAS NOZARES STRATĒĢISKĀ ATTĪSTĪBA .....</b>	<b>9</b>
2.1. Vīzija un stratēģiskie mērķi .....	9
2.2. Attīstības virziens “Konkurētspēja” .....	10
2.2.1. Inovāciju ieviešana .....	10
2.2.2. Eksportspējas veicināšana .....	11
2.2.3. Produktivitātes sekmēšana.....	12
2.2.4. Darbaspēka pieejamības, izglītības un kvalifikācijas sekmēšana.....	12
2.2.5. Būvniecības digitalizācija.....	13
2.2.6. ES fondu un publiskā finansējuma vienmērīga plānošana .....	14
2.2.7. Ēnu ekonomikas ierobežošana un godīga konkurence .....	14
2.2.8. Nozares reputācijas veidošana.....	15
2.2.9. Administratīvā sloga un birokrātisko šķēršļu mazināšana.....	16
2.3. Attīstības virziens “Ilgspēja” .....	16
2.3.1. Plānošana, arhitektūra un ekodizains.....	16
2.3.2. Industriālā un reģionālā simbioze būvniecībā .....	17
2.3.3. Resursu patēriņa un atkritumu samazināšana .....	17
2.3.4. Klimatneitralitāte un emisiju samazināšana .....	18
2.3.5. Vietējo resursu izmantošanas veicināšana būvniecībā .....	18
<b>3. STRATĒĢIJAS PĀRVALDĪBA .....</b>	<b>20</b>
<b>PIELIKUMI.....</b>	<b>21</b>

## LIETOTIE TERMINI UN SAĪSINĀJUMI

Atkārtota izmantošana	– jebkura darbība, kurā materiālus vai konstrukcijas atkārtoti izmanto tam pašam mērķim, kādam tie ir radīti vai arī citam mērķim, saglabājot materiāla atgūto formu
Atkārtoti izmantojami būvizstrādājumi	– pārdomāti demontēti, izjaukti, nojaukti vai citādi izjaukti ēku būvizstrādājumi ar mērķi maksimāli izmantot atkārtotai izmantošanai
BIM	– Būvju informācijas modelēšana
BIS	– Būvniecības informācijas sistēma
Būvniecības nozare	– tautsaimniecības nozare, kas ietver ēku būvniecību, inženierbūvniecību, specializētos būvdarbus, kā arī arhitektūras un inženiertehniskos pakalpojumus, tehnisko pārbaudi un analīzi
CSP	– Centrālā statistikas pārvalde
EDLUS	– Elektroniskā darba laika uzskaites sistēma
ES	– Eiropas Savienība
IKP	– Iekšzemes kopprodukts
Ilgtspēja	– esošās paaudzes vajadzību apmierināšana, līdzsvarojot sabiedrības labklājības, vides un ekonomiskās attīstības intereses, vienlaikus nodrošinot vides prasību ievērošanu un dabas daudzveidības saglabāšanos, lai nemazinātu nākamo paaudžu vajadzību apmierināšanas iespējas
Inovācijas	– zinātniskās, tehniskās, sociālās, kultūras vai citas jomas ideju, izstrādņu un tehnoloģiju veiksmīga īstenošana jaunā produktā, pakalpojumā vai procesā
Konkurētspēja	– ilgtspējīgs produktivitātes līmenis, kas spēj veicināt izaugsmi, ienākumus un labklājību
LB	– Latvijas Banka
NVO	– Nevalstiska organizācija
VEDLUB	– Vienotā elektroniskās darba laika uzskaites datubāze

## KOPSAVILKUMS

Mūsdienās globalizācijas ietekme uz pasaules ekonomiku ir sekmējusi starptautisko noieta tirgu paplašināšanos un konkurences pastiprināšanos, darbaspēka mobilitāti un ar to saistīto zināšanu plūsmas nozīmību, nepieciešamību pēc inovācijām un tehnoloģiskā procesa ieviešanas, kas no konkurētspējas un ilgtspējas aspekta arvien vairāk liek domāt par iespējamiem risinājumiem būvniecības nozares izaugsmes veicināšanā. Latvijas būvniecības nozare ir būtiska valsts tautsaimniecības daļa – pēdējos trīs gados būvniecības nozare veidoja nepilnus 7% no IKP un nodarbināja vidēji 8% no kopējā nodarbināto skaita valstī. Būvniecības nozares konkurētspēju ietekmē dažādi sociālekonomiskie, politiskie, klimata un vides faktori un spēja tiem pielāgoties, kā arī savstarpējās mijiedarbības un sadarbības attiecību un formu veidošanās starp nozares uzņēmumiem, saistītiem uzņēmumiem un atbalsta infrastruktūras nozarēm. Būvniecības nozares attīstība dažādās valstīs ir atšķirīga, un tas rada diskusiju par šo atšķirību cēloņiem, nozares jūtīgumu un efektīvu risinājumu meklēšanu.

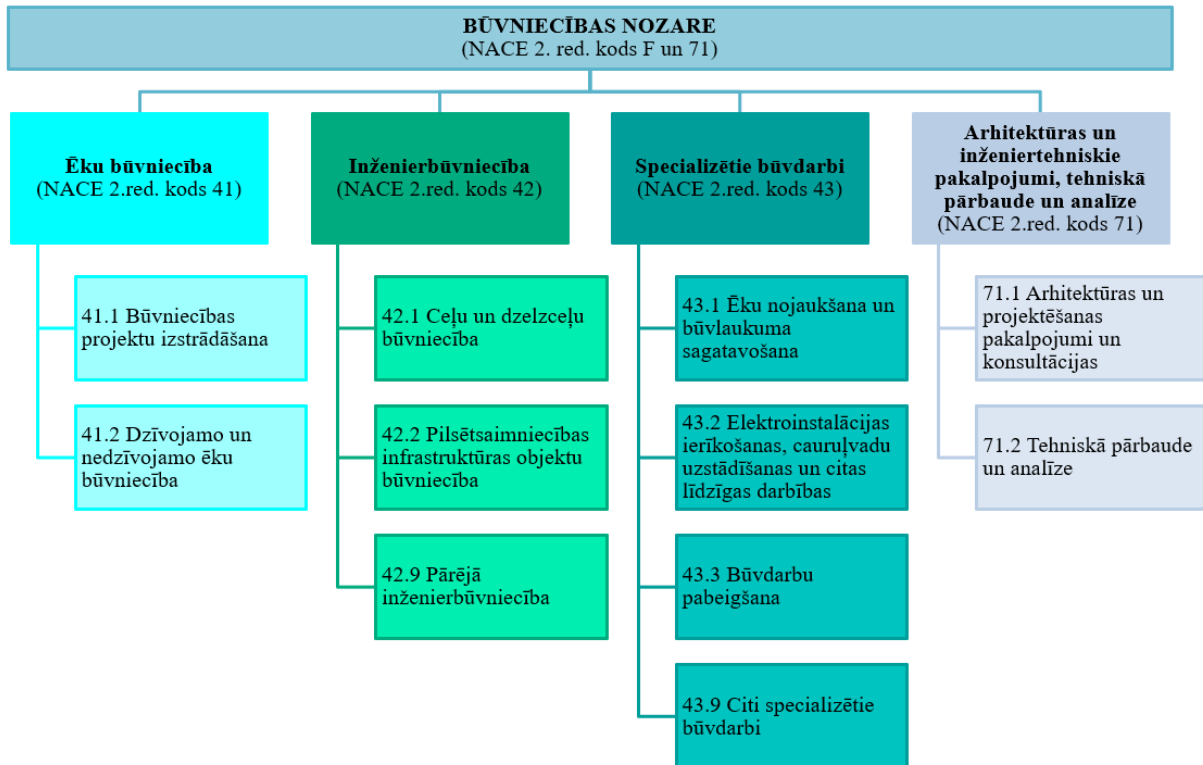
Lai panāktu straujāku Latvijas būvniecības nozares attīstību un konkurētspējas palielināšanos noieta tirgos ir nepieciešami kompleksi risinājumi un koncentrēti pasākumi nozares prioritāro mērķu sasniegšanai, kur svarīga ir nozares un būvniecības politikas veidošanā un īstenošanā iesaistīto institūciju, izglītības un zinātnisko iestāžu cieša sadarbība. Būvniecības nozares stiprināšana var sekmēt ne tikai pašu uzņēmumu konkurētspēju, bet arī Latvijas tautsaimniecības kopējo izaugsmi un sabiedrības dzīves kvalitātes uzlabošanu. Radot labvēlīgu vidi un nosacījumus nozares izaugsmei, vienlaikus tiek sekmēta arī ES kopējo mērķu labāka sasniegšana.

Latvijas būvniecības nozares stratēģija 2025.-2030. gadam ir vidēja termiņa plānošanas dokuments būvniecības nozares stratēģisko mērķu sasniegšanai, lai veicinātu nozares konkurētspēju un tās ilgtspējīgu attīstību. Stratēģijas galvenais uzdevums ir īstenot vienotu politiku Latvijas būvniecības nozares izaugsmes veicināšanai, ņemot vērā nozares stiprās un vājās puses, attīstības iespējas un draudus, kā arī nozares sasaisti un integrāciju nacionāla un ES Kopējās politikas mērķu sasniegšanā. Latvijas būvniecības nozares vīzija 2030. gadam ir konkurētspējīga un uz ilgtspējīgu attīstību vērsta būvniecības nozare, kas sabiedrībai nodrošina kvalitatīvus, drošus un efektīvus būvniecības pakalpojumus, radot ilgtermiņā mūsdienīgu dzīves vidi esošajām un nākošajām paaudzēm. Stratēģiskais mērķis tuvākajos 5 gados ir veicināt nozares produktivitāti, eksportspēju un vienlīdzīgus konkurences apstākļus.

Latvijas būvniecības nozares stratēģiju 2025.-2030. gadam izstrādāja Ekonomikas ministrija un tā tika apstiprināta Latvijas Būvniecības padomes sēdē 13.02.2025.

# 1. LATVIJAS BŪVNICĪBAS NOZARES VISPĀRĪGS RAKSTUROJUMS

Latvijas būvniecība nozare ir tautsaimniecības nozare, kas sastāv no 4 apakšnozarēm – ēku būvniecības, inženierbūvniecības, specializētajiem būvdarbiem, kas pieder pie sekundārā ekonomikas sektora, un arhitektūras un inženiertehniskajiem pakalpojumiem, tehniskās pārbaudes un analīzes, kas ir daļa no terciārā ekonomikas sektora (skat. 1. attēlu). Apakšnozares savukārt sastāv no vairākiem sektoriem un to apakšsektoriem, kas pēc to darbības veida ir atšķirīgi un ar dažādu attīstības potenciālu.



1. attēls. Latvijas būvniecības nozares struktūra

Datu avots: EM izveidots pēc ES Saimniecisko darbību statistiskās klasifikācijas NACE 2. redakcijas.

Latvijas būvniecības nozares stiprās un vājās puses, attīstības iespējas un draudi uzskaitīti SVID analīzē (skat. 1. tabulu un papildus 1. pielikumu).

Latvijas būvniecības nozarē 2023. gadā darbojās 13,17 tūkst. ekonomiski aktīvu uzņēmumu, no kuriem lielākā daļa (48%) uzņēmumu specializējās specializēto būvdarbu veikšanā, bet atlikušie uzņēmumi – ēku būvniecībā (24%), arhitektūras un inženiertehniskajos pakalpojumos (21%) un inženierbūvniecībā (7%). Būvniecības nozarē lielais vairums (87%) darbojās mikro uzņēmumu.

Nozares uzņēmumos 2023. gadā tika nodarbināti vairāk kā 70 tūkst. darbinieku jeb 8% no kopējā nodarbināto skaita valstī. Būvniecības nozare ir raksturojama kā darbaspēka ietilpīga nozare – tā ierindojās 7. vietā kā lielākais darba devējs starp visām Latvijas tautsaimniecības nozarēm. Lielākā daļa (36%) no nodarbinātajiem strādāja specializētajos būvdarbos, bet atlikusī daļa nodarbināto – ēku būvniecībā (31%), inženierbūvniecībā (20%), arhitektūras un inženiertehniskajos pakalpojumos (13%). Mikro un mazajos uzņēmumos tika nodarbināti 72% darbinieku no kopējā nodarbināto skaita nozarē.

1. tabula. Latvijas būvniecības nozares SVID analīze

Stiprās puses	Vājās puses
<ul style="list-style-type: none"> <li>▪ Vietējo atjaunojamo dabas resursu pieejamība.</li> <li>▪ Senas būvniecības tradīcijas, it īpaši koka būvniecībā.</li> <li>▪ Regulēts būvniecības process un izveidota būvniecības dokumentācijas elektroniskā aprīte BIS.</li> <li>▪ Būvniecības jomā iesaistīto pārstāvniecība dažādās NVO un sekmīga to sadarbība.</li> <li>▪ Konkurētspējīga būvniecības produkcija un stabili eksporta tirgi.</li> </ul>	<ul style="list-style-type: none"> <li>▪ Atkarība no importa izejvielām.</li> <li>▪ Vāji attīstīta aprītes ekonomikas principu ieviešana.</li> <li>▪ Mazkvalificēta darbaspēka piesaiste un tā sezonāls trūkums.</li> <li>▪ Augsts darba vides risks.</li> <li>▪ Nekonkurētspējīgs atalgojums.</li> <li>▪ Zema darbaspēka produktivitāte un būvniecības pakalpojumu pievienotā vērtība.</li> <li>▪ Mehanizācijas un automatizācijas trūkums.</li> <li>▪ Zems inovāciju līmenis un vāji attīstīta sadarbība ar zinātni.</li> <li>▪ Ierobežoti finanšu resursi un investēšanas iespējas.</li> <li>▪ Būvniecības pakalpojumu realizācija vietējā tirgū un vāja orientācija uz eksporta tirgu apgūšanu.</li> <li>▪ Augsts ēnu ekonomikas īpatsvars.</li> <li>▪ Nozares reputācija.</li> </ul>
Iespējas	Draudi
<ul style="list-style-type: none"> <li>▪ Ģeogrāfiski izdevīgs valsts teritoriālais izvietojums ar plašām loģistikas iespējām un infrastruktūru.</li> <li>▪ Labvēlīga uzņēmējdarbības vide.</li> <li>▪ Augsts potenciāls ieguldījumiem vietējā būvniecības infrastruktūrā.</li> <li>▪ Izglītības pieejamība un augsts inovāciju potenciāls.</li> <li>▪ Pievienotās vērtības radīšana būvniecības pakalpojumiem un produktiem.</li> <li>▪ ES fondu un finanšu instrumentu atbalsta pieejamība.</li> <li>▪ Sadarbības un kooperācijas iespējas.</li> </ul>	<ul style="list-style-type: none"> <li>▪ Ierobežoti minerālo izejvielu resursi, kur lielākā daļa no tiem ir neatražojami.</li> <li>▪ Atkarība no vietējās ekonomiskās situācijas un ģeopolitiskajiem riskiem.</li> <li>▪ Atkarība no ES fondu un finanšu instrumentu atbalsta ieplūdes un publiskajiem pasūtījumiem.</li> <li>▪ Būvniecības negatīvā ietekme uz vidi un kampaņveidīgi ilgtspējas veicināšanas pasākumi bez pārmantojamības nozarē.</li> <li>▪ Tehniski un ekonomiski nepamatotas izvēles un attīstības priekšlikumu risinājumi būvniecībā.</li> <li>▪ Administratīvie un birokrātiskie šķēršļi būvniecības jomā.</li> </ul>

Datu avots: EM izveidots pēc kvalitatīvu un kvantitatīvu datu, un informācijas analīzes rezultātiem.

Būvniecības nozares (neieskaitot arhitektūras un inženiertehniskos pakalpojumus) bruto pievienotā vērtība 2023. gadā sasniedza 2,44 milj. EUR un tā veidoja nepilnus 7% no kopējās Latvijas tautsaimniecības pievienotās vērtības. Nozares pievienotās vērtības īpatsvara svārstības kopējā valsts tautsaimniecībā galvenokārt saistītas ar citu tautsaimniecības nozaru straujāku attīstību. Savukārt būvniecības nozares starppatēriņš – preces un pakalpojumus, ko tā patērē no citām nozarēm, 2023. gadā sasniedza 14% no Latvijas tautsaimniecības kopējā starppatēriņa, kas liecina par to, ka būvniecības nozare būtiski ietekmē arī pārējās tautsaimniecības nozares.

Būvniecības nozare ir visai jūtīga uz kopējo ekonomisko situāciju valstī. Nozare attīstās cikliski līdz ar valsts kopējo ekonomikas stāvokli un var teikt, ka tā lielā mērā ir kopējās tautsaimniecības attīstības spogulis. Atkarībā no valsts ekonomikas izaugsmes, ES fondu finansējuma pieejamības un cikliskuma, biznesa vides noskaņojuma un iedzīvotāju labklājības mainās būvniecības produkcijas apjomi – valsts ekonomikas izaugsmes un ES fondu finansējuma pieejamības posmos būvdarbu apjomi palielinās, un otrādi.

Iekšējais patēriņš pēc būvdarbiem vietējā tirgū kopš 2015. gada palielinājās par 85%, 2023. gadā sasniedzot 3,23 milj. EUR. Lielākais patēriņš tika novērots ēku būvniecībā – būvniecības produkcijas apjoms no 510,37 milj. EUR 2015. gadā palielinājās līdz 1,24 milj. EUR 2023. gadā, ko var skaidrot ar ES fondu un finanšu instrumentu atbalsta ieplūdi Latvijas tautsaimniecībā, kas radīja augošu pieprasījumu pēc valsts pasūtījuma būvēm, biroju ēkām un dzīvojamām mājām. Patēriņš pieauga arī pēc būvdarbiem specializētajos būvdarbos un inženierbūvniecībā. Latvijas būvniecības nozarē strādājošie uzņēmumi pamatā apkalpo vietējo

tirgu, līdz ar to nozare ir cieši saistīta ar kopējām investīcijām tautsaimniecībā un ir lielā mērā atkarīga no publiskajiem pasūtījumiem. Nozare kopumā ir vāji orientēta uz eksporta tirgu apgūšanu.

Būvniecības nozarei ir liela ietekme ne tikai uz darba tirgu, bet arī uz migrāciju. Nepietiekams pieprasījums pēc būvdarbiem mazina nozares vajadzību pēc darbaspēka, kā rezultātā daļa no darbu zaudējušajiem pārorientējas uz līdzvērtīgu darbu citā nozarē vai arī emigrē uz citām valstīm. Savukārt straujas ekonomiskās izaugsmes apstākļos un augsta pieprasījuma pēc būvdarbiem gadījumā nozare var radīt nesamērīgi lielu pieprasījumu pēc darbaspēka un konkurēt par strādājošajiem ar citām nozarēm. No tautsaimniecības līdzsvarotas izaugsmes aspekta svarīgi ir nodrošināt, lai būvniecības nozare attīstītos bez straujiem kritumiem un kāpumiem.

Latvijas būvniecības nozares darbība balstās pamatā uz mazkvalificētu un līdz ar to arī lētu darbaspēku, un mazākā mērā uz tehnoloģiskiem jauninājumiem un inovācijām. Strādājošo mēneša vidējā bruto darba samaksa Latvijas būvniecības nozarē (neieskaitot arhitektūras un inženiertehniskos pakalpojumus) 2023. gadā veidoja 1449 EUR mēnesī, kas par 6% atpalika no vidējās darba samaksas Latvijas tautsaimniecībā. Zemāku darba samaksu par vidējo atalgojumu būvniecības nozarē un Latvijā saņēma nodarbinātie specializētajos būvdarbos, ēku būvniecībā, nozares mikro un mazajos uzņēmumos. Nodarbināto īpatsvars, kas saņēma minimālo algu vai mazāku par to, kopš 2011. gada samazinājās no 37% līdz 16% 2023. gadā. Lai gan vidējā bruto darba samaksa būvniecības nozarē kopš 2011. gada ir palielinājusies 2 reizes, ko būtiski ietekmēja noslēgtā Ģenerālvienošanās, tā joprojām nav konkurētspējīga ne vietējā, ne arī ES darba tirgū. Būvniecības nozare no darba aizsardzības viedokļa uzskatāma par vienu no bīstamākajām nozarēm, jo tajā pastāv augsts darba vides risks. Tā pieder pie tām nozarēm, kur var atrast visus darba vides riska faktorus, jo būvniecības fāzes ir ļoti atšķirīgas, būvniecības darbi ir ļoti dažādi un, vienlaikus būvobjektā darbus veic vairāku uzņēmumu darbinieki. Nekonkurētspējīgais atalgojums būvniecībā var radīt uzņēmumiem grūtības piesaistīt kvalificētu darbaspēku un palielināt aplokšņu algu izplatību, tādējādi nedodot vēlamo efektu ēnu ekonomikas apkaršanā. Svarīgi arī ņemt vērā, ka darbaspēka izmaksu pieaugums, kas netiks kompensēts ar atbilstošu produktivitātes kāpumu, var samazināt uzņēmumu peļņas normu un apgrūtināt investēšanas iespējas.

Ārvalstu tiešajām investīcijām Latvijas būvniecības nozarē (neieskaitot arhitektūras un inženiertehniskos pakalpojumus) ir tendence samazināties – kopš 2011. gada investīciju apjoms ir krities par 24%, 2023. gadā sasniedzot 367 milj. EUR, ko var skaidrot ar nestabilitāti pasaules ekonomikā un pieaugušiem ģeopolitiskiem riskiem. Investīcijas būvniecības nozarē ir visai nenoturīgas un to svārstīgumu ietekmē gan ES fondu apguves pieejamība un cikliskums, gan arī privātā sektora investīciju plānu korekcijas atbilstoši tirgus konjunktūras izmaiņām. Investīciju ieplūšanu bremsē arī energoresursu augstās izmaksas, zemais kredītēšanas līmenis un sarežģīti ar būvniecību saistītie procesi.

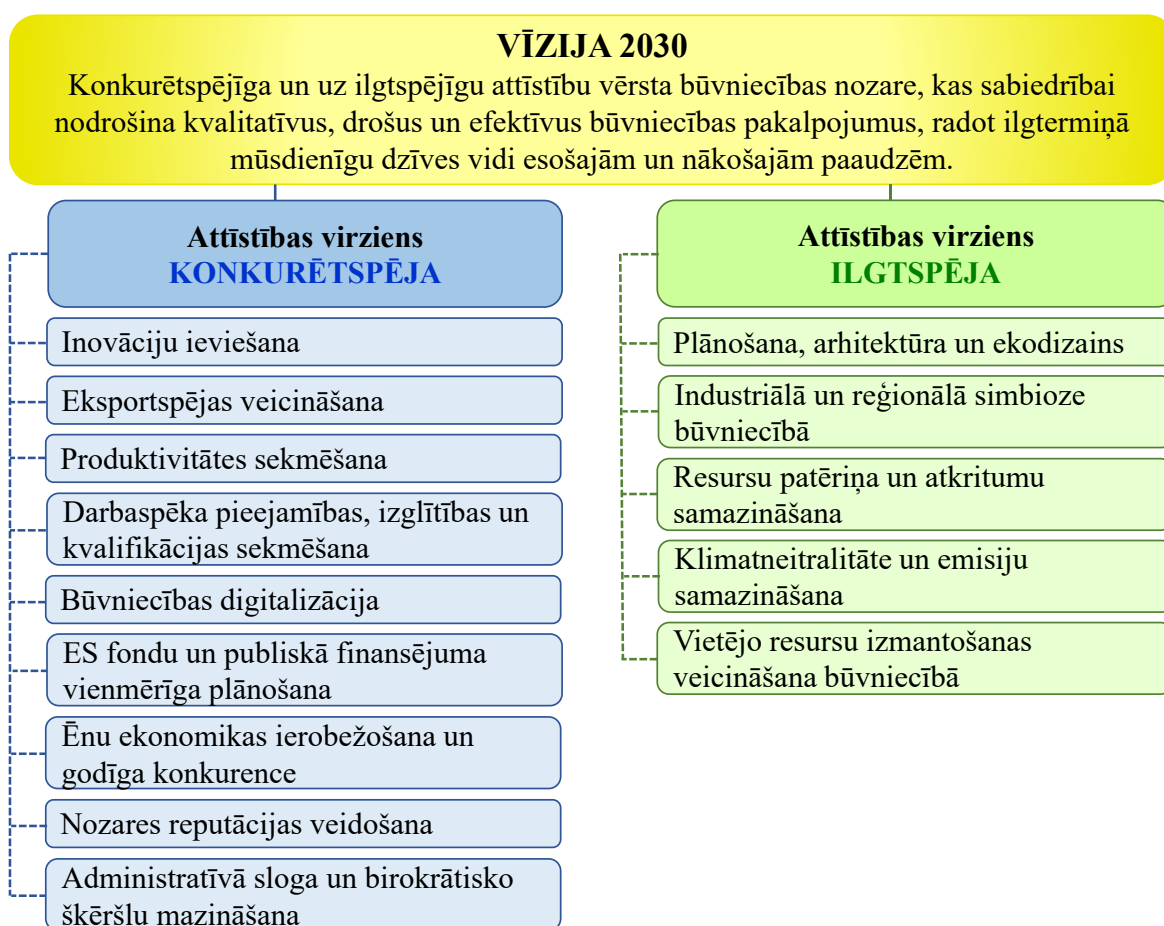
Latvijā pastāv augsts potenciāls ieguldījumiem jaunbūvēs, ēku pārbūvē un uzturēšanā, dažādos infrastruktūras objektos un inženierbūvēs. Ņemot vērā izmaiņas cilvēku populācijā un migrācijā, prasību palielināšanos kultūrmantojuma saglabāšanā, vides un klimata jomā, pieaugs pieprasījums pēc kvalitatīviem un uz ilgtspēju vērstiem būvniecības pakalpojumiem un produktiem. Būvniecības nozares stiprināšana var sekmēt ne tikai pašu uzņēmumu konkurētspēju un valsts ekonomisko izaugsmi, bet arī sabiedrības dzīves kvalitātes uzlabošanu un ES kopējo mērķu labāku sasniegšanu.



## 2. BŪVNICĪBAS NOZARES STRATĒGISKĀ ATTĪSTĪBA

### 2.1. Vīzija un stratēģiskie mērķi

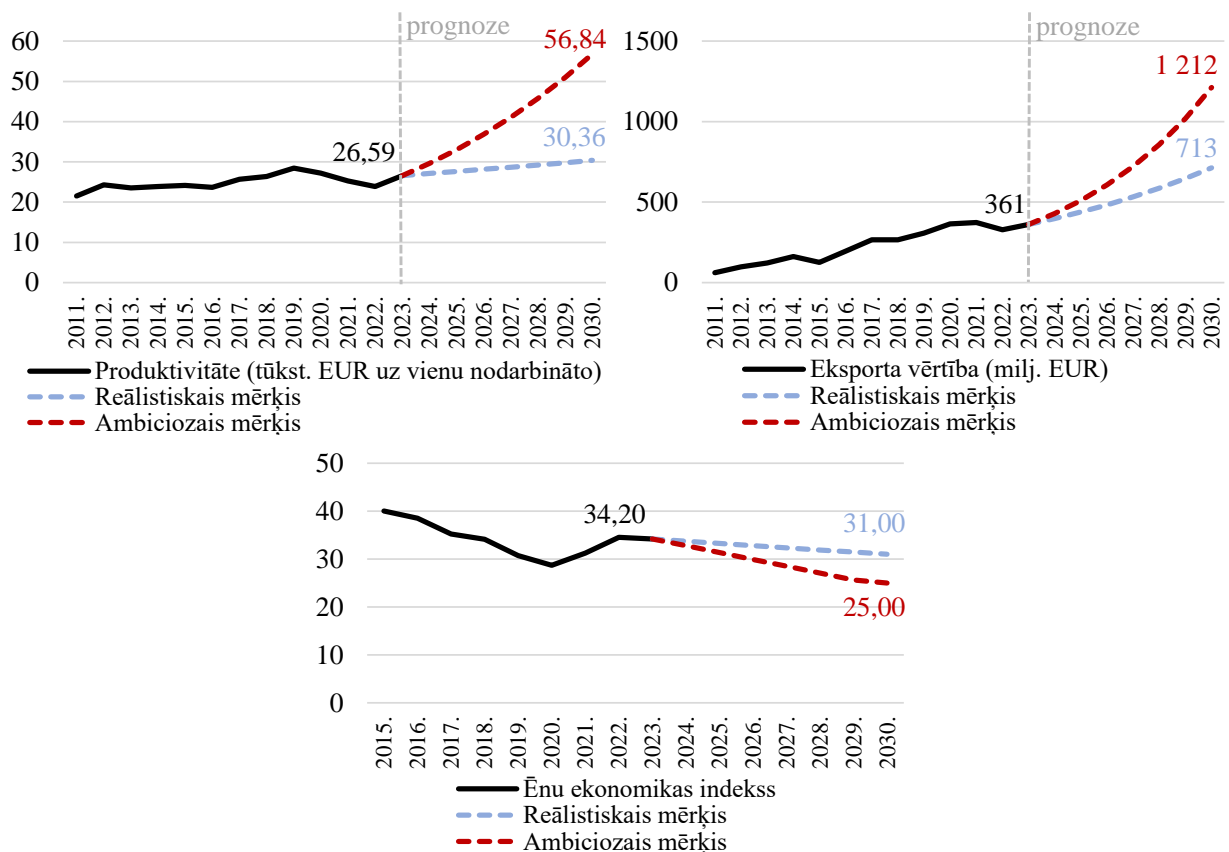
Latvijas būvniecības nozares vīzija sasniedzama, īstenojot kompleksus un koncentrētus pasākumus ar konkurētspēju un ilgtspēju saistīto jomu stiprināšanai (skat. 2. attēlu).



2. attēls. Latvijas būvniecības nozares stratēģiskās attīstības ietvars

Datu avots: EM izveidots.

Stratēģijā izvirzīto mērķu sasniegšana un nozares izaugsme tiks novērtēta pēc vairākiem rādītājiem: darbaspēka produktivitātes, eksporta vērtības un ēnu ekonomikas indeksa (skat. 3. attēlu). Rādītāju izvēli noteica datu pieejamība un to kvalitāte.



3. attēls. Latvijas būvniecības nozares izaugsmi raksturojošās rādītāju vērtības

Piezīme. Nav pieejami 2023. gada dati par darbaspēka produktivitāti arhitektūras un inženiertehniskajos pakalpojumos.

Datu avots: EM aprēķināts un izveidots pēc CSP datiem un pētījuma “Ēnu ekonomikas indekss Baltijas valstīs” rezultātiem.

Definēti 2 iespējamie būvniecības nozares izaugsmes scenāriji (reālistiskais un ambiciozais), kur katrā no šiem scenārijiem būvniecības politikas veidotāja un nozares uzņēmumu uzdevums ir nodrošināt labāko iespējamo lokālā mēroga stāvokli.

## 2.2. Attīstības virziens “Konkurētspēja”

### 2.2.1 Inovāciju ieviešana

#### Pamatojums

Inovācijas ir viens no galvenajiem ilgtspējīgas izaugsmes faktoriem, lai paaugstinātu nozares uzņēmumu produktivitāti, sekmētu eksportspēju un uzlabotu konkurētspēju. Inovācijas var stiprināt uzņēmumu ražošanas kapacitāti un virzīt transformāciju uz augstākas produktivitātes darbībām.

Latvijā ir labvēlīga uzņēmējdarbības vide un augsts inovāciju potenciāls. Būvniecības uzņēmumu veiktie ieguldījumi pētniecībā un inovāciju izstrādē, kā arī nodarbināto zināšanu un prasmju pilnveidošanā, nav pietiekami, lai radītu būtisku ietekmi uz nozares kopējo izaugsmi. Nelieli ieguldījumi tiek veikti intelektuālā īpašuma aktīvos (patentos, licencēs, programmatūrā, u.c.), kas tiešā veidā saistīti ar inovāciju, digitalizācijas un automatizācijas procesu ieviešanu uzņēmumos. Ieguldījumi tiek veikti arī modernākas tehnikas un iekārtu

iegādē, kas liecina par nozares uzņēmumu ieinteresētību investēt savā kapitālā, bet pie satricinājumiem un neprognozējamības noieta tirgos, tie izvēlas investēt piesardzīgi un mēreni. Tehnoloģiskā nodrošinājuma līmeņa nepietiekamības dēļ, būvniecības uzņēmumi veic tehnikas iznomāšanu no citiem uzņēmumiem. Inovāciju ieviešana ir finansiāli dārgs un laikietilpīgs process, kas prasa ciešu un ilgstošu sadarbības veidošanu ar zinātnes un pētnieciskajām institūcijām. Latvijas būvniecības nozarē inovāciju ieviešanu kavē uzņēmumu nepietiekamie finanšu resursi, kompetenču, prasmju un zināšanu trūkums, kā arī nepietiekama izpratne par inovāciju nozīmi.

## Pasākumi

Inovāciju ieviešanai nozarē:

- Pētniecības infrastruktūras izveide un attīstīšana inovāciju kapacitātes stiprināšanai.
- Tīklošanās, zināšanu, pieredzes un tehnoloģiju pārneses veicināšana starp būvniecības uzņēmumiem, augstskolām un zinātniskajām institūcijām gan vietējā, gan starptautiskā līmenī.
- Pētījumu veikšana un pieejamība par inovāciju iespējām būvniecības nozarē (būvizstrādājumu ražošana no vietējām izejvielām; būvatkritumu pārstrādes un atkārtotas izmantošanas iespējas būvniecībā; tehnoloģiskie risinājumi un būvizstrādājumu priekšrocības būvju rūpnieciskā ražošanā, celtniecībā, pielāgotā izmantošanā, atjaunošanā un siltināšanā, būvju kalpošanas laika pagarināšanā, u.c.).

## 2.2.2 Eksportspējas veicināšana

### Pamatojums

Eksports ir viens no galvenajiem ekonomiskās izaugsmes faktoriem, un tā dinamika ir cieši saistīta ar ārējo pieprasījumu un partnervalstu ekonomikas attīstības tempiem. Eksporta veikšana nozares uzņēmumiem palīdz ne tikai gūt papildus ieņēmumus, bet arī diversificēt riskus ekonomikas lejupslīdes gadījumā.

Latvijas būvniecības nozares pakalpojumu eksports (neieskaitot arhitektūras un inženiertehniskos pakalpojumus) pēdējās desmitgades laikā ir būtiski (6 reizes) palielinājies – no 62 milj. EUR 2011. gadā līdz 361 milj. EUR 2023. gadā, kas liecina par to, ka nozares uzņēmumu sniegtie pakalpojumi un produkti ārvalstu tirgos ir konkurētspējīgi. Būvniecības pakalpojumi 2023. gadā kopumā tika eksportēti uz vairāk nekā 20 pasaules valstīm, pamatā – uz ES valstu tirgiem. Galvenais noieta tirgus bija Zviedrija (37% no kopējā eksporta). Eksports tika veikts arī uz Lietuvu, Vāciju, Dāniju, Somiju, Norvēģiju, u.c. valstīm. Lai gan Latvijas būvniecības pakalpojumu eksporta potenciāls ir būtiski audzis, tas joprojām ir zemākais starp Baltijas valstīm.

### Pasākumi

Nozares eksportspējas veicināšanai:

- Būvniecības produktu un pakalpojumu ar augstu pievienoto vērtību ražošana, t.sk. no koka ražoti būvizstrādājumi un ēkas.
- Izpētes veikšana par potenciālajiem noieta tirgiem, iespējamiem izplatīšanas kanāliem un konkurentiem.
- Starptautisku izstāžu apmeklēšana un tīklošanās jaunu sadarbības partneru atrašanai un būvniecības pakalpojumu un produktu popularizēšanai.

- Mārketinga un atpazīstamības pasākumu (kvalitātes standarti, reklāma, u.c.) īstenošana būvniecības pakalpojumu un produktu virzīšanai tirgū un noieta veicināšanai.
- Kooperēšanās eksporta tirgu apgūšanai.

### 2.2.3 Produktivitātes sekmēšana

#### Pamatojums

Darbspēks un kapitāls ir galvenie ielaides faktori, kas ietekmē produktivitātes pieaugumu uzņēmumā. No darbaspēka produktivitātes ir atkarīga būvniecības uzņēmumu konkurētspēja noieta tirgos un izaugsmes iespējas.

Latvijas būvniecības nozarē strādājošā darbaspēka produktivitāte kopš 2011. gada palielinājās par 24%, 2023. gadā sasniedzot 26,59 tūkst. EUR uz vienu nodarbināto (neieskaitot arhitektūras un inženiertehniskos pakalpojumus). Zemākā produktivitāte tika novērota nodarbinātajiem specializētajos būvdarbos, būvniecības mikro un mazajos uzņēmumos. Ievērojami produktīvāk strādāja nodarbinātie ēku būvniecībā, inženierbūvniecībā un būvniecības vidējos uzņēmumos. Savukārt visaugstākā produktivitāte tika novērota nodarbinātajiem arhitektūras un inženiertehniskajos pakalpojumos, un būvniecības nozares lielajos uzņēmumos. Lai gan darbaspēka produktivitāte pēdējos gados Latvijas būvniecības nozarē ir uzlabojusies, tā joprojām būtiski atpaliek no ES attīstītajām valstīm. Zemo produktivitāti Latvijas būvniecības nozarē var skaidrot ar darbaspēka un kapitāla lēno transformāciju uz zinātnes ietilpīgām darbībām.

#### Pasākumi

Nozares produktivitātes sekmēšanai:

- Veikt investīcijas tehnoloģiskās kapacitātes pilnveidošanai saskaņā ar zinātniski tehnoloģisko progresu, vienlaikus palielinot mehanizācijas un automatizācijas daļu.
- Veicināt būvniecībā iesaistītā darbaspēka zināšanu un prasmju pilnveidošanu un pārnesi.
- Zināšanu ietilpīgu un inovatīvu būvniecības pakalpojumu un produktu ražošana.
- Digitalizācijas sniegto iespēju plašāka izmantošana darba organizācijā (projektēšanā, modelēšanā, ražošānā, loģistikas ķēžu veidošanā, u.c.).
- Pasākumu īstenošana darbaspēka motivēšanai (konkurētspējīgs atalgojums un sociālās garantijas, piemaksas, labiekārtota un droša darba vide, u.c.).

### 2.2.4 Darbspēka pieejamības, izglītības un kvalifikācijas sekmēšana

#### Pamatojums

Kvalificēts cilvēkresurss ir gan uzņēmumu, gan visas būvniecības nozares ilgtspējīgas attīstības un konkurētspējas virzītājspēks. No darbaspēka pieejamības un kvalitātes ir atkarīga nozares uzņēmumu spēja apgūt jaunākās tehnoloģijas, ieviest digitalizāciju un ģenerēt jaunas idejas inovāciju radīšanā.

Latvijas būvniecības nozarē pamatā strādā mazkvalificēts darbaspēks – 2023. gadā tie bija 57% nodarbināto, kuriem bija vidējā izglītība, pamatskolas un sākumskolas izglītība, un t.sk., arī tie, kuriem nebija iegūta skolas izglītība. Tikai 12% nodarbināto būvniecības nozarē bija ar arodizglītību un profesionālu vidējo izglītību. Savukārt atlikušie 31% nodarbināto nozarē bija ar augstāko izglītību. Būvniecības nozarē jaunu tehnoloģiju ieviešana notiek lēni, līdz ar to pakalpojumu un būvdarbu veikšanā daudz tiek izmantots mazkvalificēts darbaspēks.

Tāpat arī vietējā tirgū būvniecības uzņēmumi ir atkarīgi no publiskajiem pasūtījumiem, kas balstās uz saimnieciski izdevīgāko piedāvājumu jeb zemākās cenas principu. Lai uzņēmumi publiskajos iepirkumos varētu konkurēt, tiem nākas samazināt būvdarbu izmaksas, kas lielākoties notiek uz mazkvalificēta un lēta darbaspēka piesaistes rēķina, vai arī nemaksājot ar darbaspēku saistītos nodokļus.

Mazkvalificētiem būvniecības darbiem atrast strādniekus nav sarežģīti un darbaspēka resursi mēdz būt pietiekami, jo pastāv iespēja pieaicināt strādniekus no pārējām nozarēm, bezdarbniekus vai darba migrantus. Tā kā būvniecības nozarē iesaistītais darbaspēks var izvēlēties darba apstākļu ziņā līdzvērtīgu darbu citā nozarē vai ārvalstīs, bet par daudz konkurētspējīgāku darba samaksu un sociālajām garantijām, tad būvniecības uzņēmumiem var rasties arvien lielākas grūtības piesaistīt pastāvīgu un kvalificētu darbaspēku. Ņemot vērā pasaulē notiekošās klimata pārmaiņas un ierobežotos dabas resursus, kā arī prasību paaugstināšanos būvniecībā, lai sabiedrībai ilgtermiņā nodrošinātu videi draudzīgas, lietotāju veselībai drošas, enerģiju un resursus taupošas būves, sagaidāms, ka pieprasījums pēc izglītota un kvalificēta darbaspēka nozarē tikai palielināsies.

## Pasākumi

Darbaspēka pieejamības, izglītības un kvalifikācijas sekmēšanai:

- Izglītības pieejamības un kvalitātes uzlabošana visos līmeņos (it īpaši arodizglītības, profesionālās vidējās un augstākās izglītības stiprināšana) saskaņā ar zinātniski tehnoloģisko progresu un atbilstoši mūsdienu prasībām būvniecībā.
- Darbinieku kvalifikācijas ieguves, pārkvalificēšanās, prasmju ieguves un pārneses veicināšana un pilnveidošana.
- Kvalificēta darbaspēka piesaistes pasākumu īstenošana (konkurētspējīgs atalgojums un sociālās garantijas, piemaksas, labiekārtota un droša darba vide, u.c.).
- Jauniešu intereses veicināšana par būvniecības nozari un attiecīgas izglītības apguves iespējām.

### 2.2.5 Būvniecības digitalizācija

#### Pamatojums

Mūsdienu pasaulē digitalizācijai ir svarīga loma, vienkāršojot informācijas pieejamību, pārraidi un uzglabāšanu, kā arī nodrošinot pamatu digitālo tehnoloģiju un komunikācijas attīstībai. Digitalizācijas integrācija būvniecībā var paātrināt būvniecības procesus un samazināt ar to saistītos izdevumus, uzlabot darba kvalitāti un produktivitāti.

Būvniecības nozares digitālās transformācijas centrālais elements ir Būvju informācijas modelēšana (turpmāk – BIM), kas ir integrēts būvju projektēšanas, būvniecības un apsaimniekošanas procesu, tehnoloģiju un noteikumu kopums, kas ļauj visām iesaistītajām pusēm (pasūtītājam, projektētājam un būvkomersantam) kopīgi projektēt, būvēt un apsaimniekot būvi digitālā vidē. BIM sniedz iespēju digitāli projektēt jebkuru būvi un jau savlaicīgi iepazīties ar iegūtajiem rezultātiem, sniedzot iespēju vēl pirms būvniecības uzsākšanas procesa labot pieļautās kļūdas projektā un novērst riskus, kas varētu sadārdzināt un paildzināt būvniecību. Ar BIM palīdzību iespējams arī precīzāk aprēķināt nepieciešamo būvmateriālu apjomu, kā rezultātā var ievērojami samazināt kopējās būvmateriālu izmaksas un būvniecības laikā radušos atkritumu daudzumu. BIM var izmantot visā būves dzīves ciklā – sākot no būves projektēšanas digitālajā vidē līdz pat būves celtniecībai, apsaimniekošanai un uzturēšanai. Lai gan veikts būtisks ieguldījums būvniecības digitalizācijai Latvijā, nozare joprojām šajā jomā atpaliek no ES attīstītajām valstīm.

## Pasākumi

- Digitalizācijas integrācijai nozarē:
  - Digitālo tehnoloģiju un programmatūru ieviešana uzņēmumos saskaņā ar zinātniski tehnoloģisko progresu un atbilstoši mūsdienu prasībām.
  - Būvniecības informācijas sistēmas (turpmāk – BIS) pilnveidošana un mācību vides izstrāde lietotāju digitālo prasību uzlabošanai.
  - Sadarbības veicināšana ar augstākās izglītības iestādēm pilotprojektu ieviešanai.
  - Apmācību rīkošana jauno tehnoloģiju apguvei un digitālo prasmju uzlabošanai.

### 2.2.6 ES fondu un publiskā finansējuma vienmērīga plānošana

#### Pamatojums

Latvijas būvniecības nozarē strādājošie uzņēmumi pamatā apkalpo vietējo tirgu, līdz ar to nozare ir cieši saistīta ar kopējām investīcijām tautsaimniecībā, it īpaši ES fondu un publiskā finansējuma pieejamību un cikliskumu. Latvijai kopš 2014. gada ir pieejams dažādu ES fondu finansējums. Lielākie finanšu instrumenti, kuru ietvaros Latvija saņem finanšu palīdzību Kohēzijas politikas ietvaros, ir ES struktūrfondi, kuru vadību Latvijā nodrošina Finanšu ministrija. Aptuveni 80% ES budžeta tiek pārvaldīti sadarbībā ar valstu un reģionālajām iestādēm pēc dalītas pārvaldības principa. Finansējums tiek pārvaldīts, piemērojot stingrus noteikumus, lai kontrolētu līdzekļu izmantošanu un pārlicinātos, ka finansējums tiek izlietots pārredzami un atbildīgi. Nevienmērīga finansējuma plānošana publiskajos iepirkumos nozares uzņēmumiem rada neprognozējamību biznesa plānošanā.

#### Pasākumi

- ES fondu un publiskā finansējuma vienmērīgākai plānošanai:
  - Informācijas apkopošana par valsts nozīmes būvniecības infrastruktūru, kuras izveidei, atjaunošanai un uzturēšanai paredzams finansējums vidējā termiņā.
  - Ciešākas un konstruktīvākas sadarbības veidošana ar Eiropas Komisiju, Eiropas Padomi un Eiropas Parlamentu par atbalsta nosacījumu savlaicīgāku izstrādi.
  - ES fondu pasākumu prioritāra ieviešana, priekšroku dodot to pasākumu atbalsta nosacījumu izstrādei, kas prasa mazāku laika patēriņu.

### 2.2.7 Ēnu ekonomikas ierobežošana un godīga konkurence

#### Pamatojums

Ēnu ekonomika veicina nevienlīdzīgu konkurenci, izkropļo tirgu un negatīvi ietekmē nodokļu iekasēšanu, kas tādējādi kavē valsts ekonomisko attīstību.

Latvijas tautsaimniecības nozaru griezumā visaugstākais ēnu ekonomikas īpatsvars novērots būvniecības nozarē (neieskaitot arhitektūras un inženiertehniskos pakalpojumus) – 2023. gadā tie bija 34,20% no IKP. Augsto ēnu ekonomikas līmeni būvniecības nozarē galvenokārt veido aplokšņu algas. Ēnu ekonomikā vairāk iesaistās mazie uzņēmumi, kuriem ir neliels nodarbināto skaits, un jaunie uzņēmumi, kuri nodokļu nemaksāšanu izmanto kā līdzekli, lai konkurētu ar nozares lielākiem un vairāk pieredzējušiem uzņēmumiem. Uzņēmumu izvēli iesaistīties ēnu ekonomikā ietekmē arī nozares jutīgums uz izmaiņām valsts ekonomikā un notiekošie procesi pasaulē (Covid-19 pandēmija, Krievijas uzsāktais karš Ukrainā, u.c.). Stabilizējoties nozares darbībai un uzņēmumiem atgūstot konfidenci, dabiski sāk samazināties arī ēnu ekonomikas īpatsvars. Lai gan pateicoties īstenotajiem ēnu

ekonomikas ierobežošanas pasākumiem (ģenerālvienošanās noslēgšana un EDLUS ieviešana) ēnu ekonomikas īpatsvars būvniecības nozarē kopš 2015. gada ir samazinājies par nepilniem 6 procentpunktiem, tas salīdzinājumā ar parējām tautsaimniecības nozarēm joprojām saglabājas augsts (ik gadu, izņemot 2020. gadu, virs 30% no IKP).

### **Pasākumi**

- Ēnu ekonomikas ierobežošanai un godīgas konkurences nodrošināšanai nozarē:
  - Pasākumu īstenošana neregistrētās nodarbinātības mazināšanai būvniecībā.
  - EDLUS ieviešanas sliekšņa pārskatīšana atkarībā no izmaiņām būvniecības nozarē.
  - Ģenerālvienošanās pārskatīšana par minimālo atalgojuma līmeni būvniecības nozarē atbilstoši aktuālajam darba samaksas līmenim.
  - Pasākumu īstenošana EDLUS, VEDLUB, BIS ieviešanas uzraudzībai un kontroles stiprināšanai.
  - Datu apmaiņas un formāta pilnveidošana starp BIS un VID uzturētajām informācijas sistēmām.
  - Būvniecības procesa regulējuma pilnveidošana.
  - Informatīvo pasākumu rīkošana par ēnu ekonomikas ierobežošanas nepieciešamību.

### **2.2.8 Nozares reputācijas veidošana**

#### **Pamatojums**

Latvijā būvniecības nozares reputācija tiek apdraudēta galvenokārt augstās ēnu ekonomikas un karteļu veidošanās dēļ, kā arī būvniecības pakalpojumu (būvprojektu un būvdarbu) kvalitātes nepilnību dēļ.

Būvprojekta atbilstību ietekmē projektēšanas kvalitāte un piesaistīto speciālistu zināšanas un pieredze. Būvdarbu kvalitāti ietekmē vadošā personāla pieredze, nodarbināto kvalifikācija un prasmes, ilgtspējīgi būvmateriāli, inovatīvo tehnoloģiju pielietojums, komunikācija ar projektētāju, integrētie risinājumi, u.c. Savukārt būvju kvalitāti nosaka tās atbilstība pasūtītāja un sabiedrības interesēm, inženiertehniskajiem būvnormatīviem, teritoriju un pilsētplāniem, vides pieejamībai, dabas un kultūrvēsturiskām vērtībām, ekonomiskajiem un ilgtspējas kritērijiem. Svarīgi ņemt vērā, ka kvalitāte sākas no pasūtītāja detalizēti un nepārprotami definētām prasībām, tāpēc būvniecības procesā ir svarīgas visu iesaistīto pušu zināšanas, savstarpēja komunikācija un sadarbība. Īpaši svarīga ir pasūtītāja kompetence un pasūtītāja pieņemtie lēmumi, kas dod būtisku ietekmi uz būvniecības procesa tālāku virzību. Nozares uzņēmumu reputācija ir svarīgs stratēģisks resurss jaunu iespēju piesaistei un uzņēmumu konkurētspējas nodrošināšanai noieta tirgos.

#### **Pasākumi**

- Nozares labākas reputācijas veidošanai:
  - Ēnu ekonomikas mazināšana būvniecībā.
  - Karteļu apkarošana būvniecībā.
  - Korupcijas risku novēršana un apkarošana.
  - Būvniecības pakalpojumu un produktu kvalitātes uzlabošana (būvprojekta kvalitāte, būvspeciālistu kvalifikācija, izpildes termiņi, iekļaušanās plānotajā budžetā, atbilstība mūsdienu prasībām, u.c.).
  - Informatīvu pasākumu rīkošana labās prakses būvniecībā popularizēšanai.

## 2.2.9 Administratīvā sloga un birokrātisko šķēršļu mazināšana

### Pamatojums

Nekustamā īpašuma attīstīšana ir svarīgs aspekts Latvijas iekšējā un ārējā drošībā, sociālās aizsardzības nodrošināšanā, veselības pakalpojumu sniegšanā, izglītībā, kultūrā, sportā, utt. Mūsdienīga infrastruktūra ir ne vien svarīgs elements pievilcīgas investīciju vides izveidei, bet arī izšķirīgs aspekts visas sabiedrības labklājības paaugstināšanai, nodrošinot uzlabotu pakalpojumu pieejamību. Pēdējos gados Latvijas ekonomikas attīstības tempi ievērojami atpaliek no Lietuvas un Igaunijas, kur viens no iemesliem ir salīdzinoši neliels ārējo investīciju apjoms ekonomikā, t.sk. nekustamo īpašumu attīstības jomā. Investori bieži saskaras ar neadekvātu administratīvo slogu un birokrātiskām procedūrām, kas tos attur veikt ieguldījumus nekustamajā īpašumā Latvijā. Lai sekmētu valsts konkurētspējas palielināšanos, nepieciešams radīt labvēlīgu un pievilcīgu investīciju vidi Latvijā.

### Pasākumi

Administratīvā sloga un birokrātisko šķēršļu mazināšanai nepieciešams pārskatīt un vienkāršot administratīvā procesa normatīvo regulējumu nekustamo īpašumu attīstīšanas jomā, vietējā līmeņa teritorijas attīstības plānošanā, zemes ierīcībā, būvniecībā, kadastrālajā uzmērīšanā, ietekmes uz vidi novērtējumā un atmežošanā, tajā pašā laikā nesamazinot būvniecības un apbūvētās vides kvalitāti.

## 2.3. Attīstības virziens “Ilgtspēja”

Būvniecībā noteikto ES ilgtspējas mērķu sasniegšanai Stratēģija paredz virkni tematiski saistošu pasākumu. Minētie pasākumi ir komplementāri gan savstarpēji, gan kopā ar nozares konkurētspējas celšanai noteiktajiem pasākumiem.

### 2.3.1 Plānošana, arhitektūra un ekodizains

#### Pamatojums

Mūsdienīgas attīstības pamatā arhitektūras stilam un ekodizainam ir liela nozīme ne tikai ēku energoefektivitātes uzlabošanā, bet arī kultūrvēsturisko vērtību saglabāšanas veicināšanā, un būvniecības procesu ilgtspējas un estētiskuma nodrošināšanā nākamajām paaudzēm.

#### Pasākumi

- Plānošanas, arhitektūras un ekodizaina ieviešanas veicināšanai:
- “Pārplāno vispirms” principa ieviešana – valsts, pašvaldību un to kapitālsabiedrību īpašumā esošas jaunbūves tiek radītas tikai tad, ja ir vispusīgi izvērtētas esošo, neizmanto to būvju pielāgošanas iespējas mūsdienu estētiskām, konstruktīvām un vides prasībām atkarībā no nepieciešamās funkcijas.
  - Ilgtspējīgas konkurences un produktivitātes nodrošināšana – konkurētspējas un produktivitātes celšana iet sinerģijā ar ilgtspējas sasniegšanas rādītājiem.
  - Kultūras un ilgtspējas mijiedarbība – mūsdienīgu un ilgtspējīgu dzīvojamās vides un ainavas plānošanas īstenošana, vienlaikus nodrošinot vēsturisko un kultūras vērtību saglabāšanu.



- Pieklūstamības (*accessibility*) nozīmes uzsvēršana sabiedrībai kopumā, tai skaitā jo īpaši par ēku, infrastruktūras un vides pieklūstamību, kas ir viens no personu ar invaliditāti tiesību īstenošanas priekšnosacījumiem, kas balstās uz diskriminācijas aizliegumu.

### 2.3.2 Industriālā un reģionālā simbioze būvniecībā

#### Pamatojums

Industriālā simbioze un reģionālā simbioze ir jēdzieni, kas attiecas uz sadarbību starp uzņēmumiem vai organizācijām, lai uzlabotu resursu izmantošanu, mazinātu atkritumu veidošanos un veicinātu ilgtspējīgu attīstību.

#### Pasākumi

Industriālās un reģionālās simbiozes būvniecībā veicināšanai:

- Industriālās simbiozes attīstība – simbiotisku ražošanas un pārstrādes nozaru identifikācija un to sadarbības formu veidošana. Būvniecības nozares uzņēmumiem visvērtīgākās simbiozes formas ir meklējamas sadarbībās ar atkritumu apsaimniekošanas uzņēmumiem, kokmateriālu ražotājiem, minerālmateriālu ražotājiem un metālu rūdas apstrādes ražotājiem (gan vietējiem, gan ārpus Latvijas esošajiem uzņēmumiem).
- Reģionālās simbiozes veicināšana – starpreģionu pašvaldību sadarbības attīstīšana savstarpēji komplementāru uzņēmumu un pakalpojumu sniedzēju attīstīšanai.
- Pašvaldību teritorijās esošo industriālo zonu kapacitātes celšana un stiprināšana, lokalizējot būvmateriālu un būvizstrādājumu ražošanu – ražotājiem samazināsies izmaksas par saražotajām produktu vienībām, jo šīm zonām pieslēgtā elektroenerģijas jauda tiks izmantota pilnvērtīgāk salīdzinot ar esošo noslodzi.

### 2.3.3 Resursu patēriņa un atkritumu samazināšana

#### Pamatojums

Ilgspējīgas būvniecības modelis nav iedomājams bez fundamentālām pārmaiņām būvniecībā patērēto resursu apjoma patērēšanā un būvniecības laikā radītā atkritumu apjoma ierobežošanā.

#### Pasākumi

Resursu patēriņa un atkritumu samazināšanai būvniecībā:

- Būvniecībā radīto atkritumu apsaimniekošanas sistēmas pilnveidošana – būvniecības atkritumu (t.sk., liela izmēra atkritumu) dalītās vākšanas sistēmas izveide un ieviešana šo atkritumu grupu izdalīšanai no nešķīrotās sadzīves atkritumu apjoma.
- Atkritumu beigu statusa definīcijas pārstrādāšanai vai papildināšana, kas atļauj atgūtu būvmateriālu atkārtotu lietošanu bez to pārstrādes izejvielās. Tas ļaus atdalīt atkārtoti izmantojamus būvizstrādājumus no kopējās būvniecības būvgružu masas, lai atgūtie materiāli automātiski nekļūtu par atkritumiem, jo atkritumu statuss ierobežo gan materiālu pārstrādi, gan pārvadāšanu.
- Mākslīgā intelekta risinājumu ieviešana BIS, lai atvieglotu būvniecībā radīto atkritumu daudzuma prognozēšanu, apsaimniekošanu un kontroli.

- Otrreizējo izejvielu tirgus attīstība – no būvniecības atkritumiem iegūtu izejvielu klāsta paplašināšana un to pielietojšanas iespēju palielināšana, t.sk. publisko ēku un infrastruktūras būvniecībā.
- Būvju nojaukšanā atgūtu izstrādājumu tirgus attīstība – lietotu, bet vēl lietojamu būvizstrādājumu tirdzniecības (arī tiešsaistes) un maiņas punktu tīkla ieviešana.

### 2.3.4 Klimatneitralitāte un emisiju samazināšana

#### Pamatojums

Būvniecība kā nozare jau ilgstoši ir viena no lielākajām emisiju radītājām pēc tās relatīvās oglekļa emisiju masas ekvivalenta vērtības uz kilovatstundu (kgCO<sub>2</sub>e/kWh) proporcijas lieluma, tāpēc svarīgi veicināt klimatneitralitāti un straujāku būvniecības procesos radīto emisiju samazināšanu.

#### Pasākumi

Klimatneitralitātes veicināšanai un emisiju samazināšanai:

- Oglekļmazieltipīgu būvizstrādājumu ražošanas attīstība – būvizstrādājumu un mehānismu ar zemākām vai tuvu nulles vērtības CO<sub>2</sub> ekv. emisiju identificēšana (pētniecība un attīstība) un ražošana.
- Klimatneitralitātes teorijas iekļaušana būvniecības profesijas standartos– izglītības materiālu sagatavošana par “oglekļa pēdas nospieduma” noteikšanu un tā iekļaušana mācību programmās (t.sk. “oglekļa pēdas nospieduma” aprēķinu veikšanas iekļaušana noslēgumu darbu pamata prasībās).
- Ilgtspējas principu iekļaušana būvniecības profesijas standartos – esošo mācību programmu pārskatīšana, iekļaujot ilgtspējas jēdzienu un no tā atvasinātos risinājumus, piemēram, koksnes izmantošana, aprites ekonomikas principi, oglekļa pēdas nospieduma mazināšana, automatizācijas un digitalizācijas pārvaldība būvdarbos un būvju apsaimniekošanā.
- Energoefektivitāte būvniecībā – energoefektīvu materiālu izmantošanas veicināšana, prioritāri izvēloties atjaunojamus un ilgtspējīgus materiālus, izejvielas vai energoresursus, to ietekmi uz vidi un cilvēku veselību vērā ņemšana (attiecas arī uz efektīvu ventilācijas sistēmu un atjaunojamo enerģijas avotu integrēšanu).

### 2.3.5 Vietējo resursu izmantošanas veicināšana būvniecībā

#### Pamatojums

Ņemot vērā pieaugošās izejvielu un produktu pārvadāšanas izmaksas gan būvniecībā, gan būvmateriālu un būvizstrādājumu ražošanā, pēdējos gados tirgū ir novērojama pārkārtošanās piegādes ķēžu un ceļu struktūrā, galvenokārt centienos saīsināt to garumu, līdz ar to palielinās nozīme vietējo resursu labākai apguvei.

#### Pasākumi

- Vietējo resursu izmantošanas veicināšanai būvniecībā:
- Publiskā sektora (izņemot iekšlietu un aizsardzības sektorā esošo ēku fondu) līderība ilgtspējā – valsts un pašvaldību un to kapitālsabiedrību īpašumā esošās jaunbūvju būvēšana galvenokārt no koksnes vai citas cietās biomasas izejmateriāliem.
- Vietējo resursu integrēšana ēku renovācijā, pārbūvē un jaunbūvju būvniecībā;

- Vienotas ilgtspējīgas būvniecības pieejas un metodikas izstrāde būvniecības procesam visā publiskajā sektorā, balstoties uz ES Taksonomijas regulas<sup>1</sup> prasībām un universālā dizaina pieeju.
- No vietējiem resursiem iegūtu produktu ražošanas attīstība vietējam un eksporta tirgum.
- Universitāšu un zinātnisko institūtu aktīvākas sadarbības stiprināšana ar kokrūpniecības asociāciju un uzņēmumiem Latvijā par Latvijā pieejamo resursu pielietojšanas iespējām, materiālu īpašībām un potenciālu.
- Ceļu un tiltu būvniecības prasību atjaunināšana, pielāgojot materiālu izvēli un kvalitātes rādītājus atbilstoši Latvijā pieejamajiem minerālmateriāliem.

---

<sup>1</sup> ((ES) 2020/852) Eiropas Parlamenta un Padomes 2020. gada 18. jūnija Regula (ES) 2020/852 par regulējuma izveidi ilgtspējīgu ieguldījumu veicināšanai un ar ko groza Regulu (ES) 2019/2088. Pieejama: <https://eur-lex.europa.eu/legal-content/LV/TXT/?uri=CELEX%3A32020R0852>

### 3. STRATĒGIJAS PĀRVALDĪBA

EM ir vadošā valsts pārvaldes iestāde industrijas un pakalpojumu politikas, uzņēmējdarbības politikas un tūrisma politikas jomā. Saskaņā ar MK 25.09.2020. noteikumiem Nr. 588 "Ekonomikas ministrijas nolikums" ministrijai attiecībā uz būvniecības nozari Latvijā ir noteiktas šādas funkcijas un kompetence: izstrādāt, organizēt un koordinēt nozares politiku; organizēt un koordinēt likumu un citu tiesību aktu īstenošanu; veikt citas ārējos normatīvajos aktos noteiktās funkcijas.

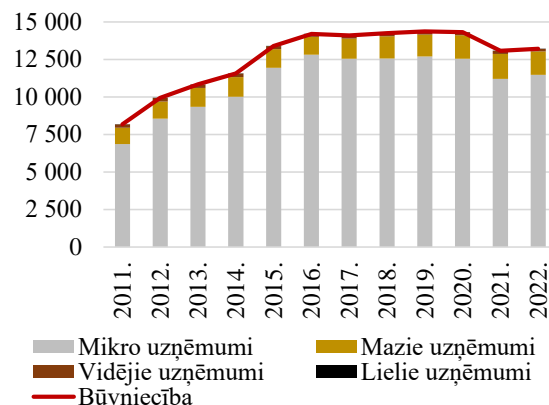
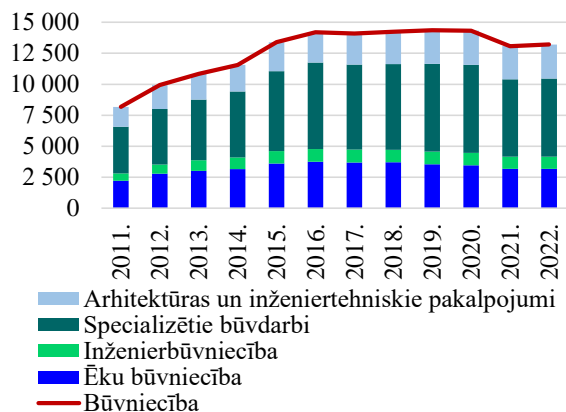
Ministrija savas kompetences ietvaros izstrādāja Latvijas būvniecības nozares stratēģiju 2025.-2030. gadam, konsultējoties ar būvniecības uzņēmumiem, valsts pārvaldes institūcijām, kā arī dažādiem ekonomiskajiem, sociālajiem un vides partneriem, tādējādi ņemot vērā gan uzņēmēju, gan arī institūciju viedokli un atbildību ar būvniecību saistītās jomās. Stratēģija izstrādāta nodrošinot politisko saskaņotību ar dažādiem ES un Latvijas plānošanas dokumentiem.

Stratēģijā izvirzīto mērķu sasniegšanai ik gadu tiek izstrādāts Darba plāns ar konkrēti veicamiem darba uzdevumiem un sasniedzamiem rezultāta rādītājiem. Par stratēģijas atjaunošanu, īstenošanu un novērtēšanu atbild EM kopā ar Latvijas Būvniecības padomi, iesaistot arī citas valsts pārvaldes iestādes, nevalstiskās organizācijas un ekspertus. Būvniecības nozares stratēģijas mērķu un pasākumu rezultātu novērtēšana tiks veikta pēc vajadzības, taču ne retāk kā reizi gadā.

# PIELIKUMI

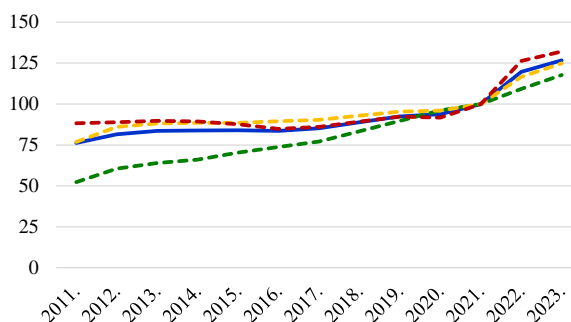
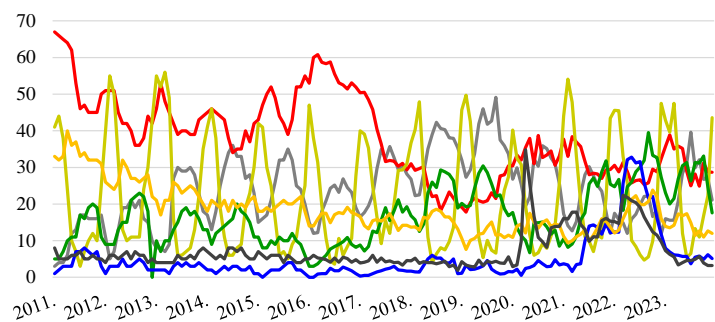
## 1. pielikums

### Latvijas būvniecības nozari raksturojošie rādītāji par laika periodu no 2011.-2023. gadam



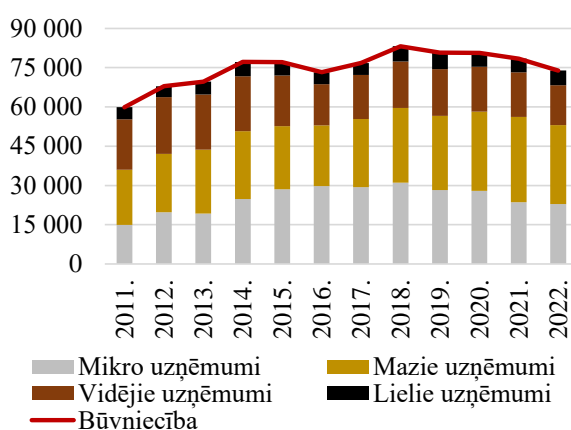
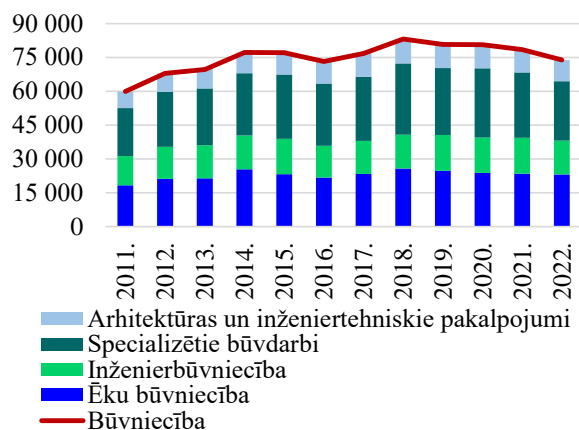
1. attēls. Uzņēmumu skaits būvniecības apakšnozarēs (skaits)

2. attēls. Uzņēmumu skaits būvniecības uzņēmumu lieluma grupās (skaits)



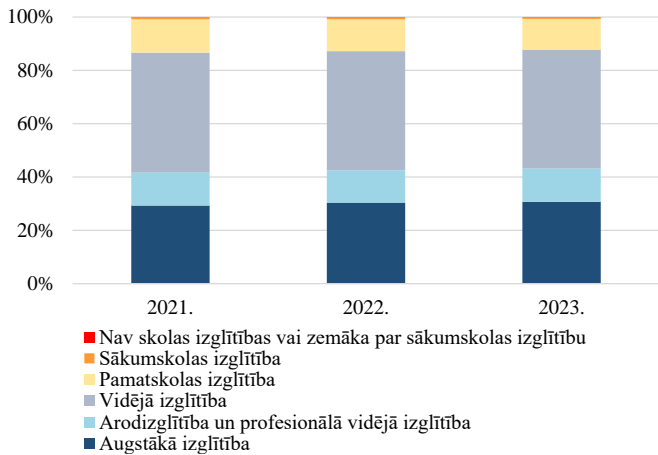
3. attēls. Saimniecisko darbību ierobežojošie faktori Latvijas būvniecības nozarē (neieskaitot arhitektūras un inženiertehniskajos pakalpojumos) mēnešu griezumā (% no uzņēmuma skaita)

4. attēls. Būvniecības izmaksu indeksi pa resursu veidiem (indekss, 2021=100)

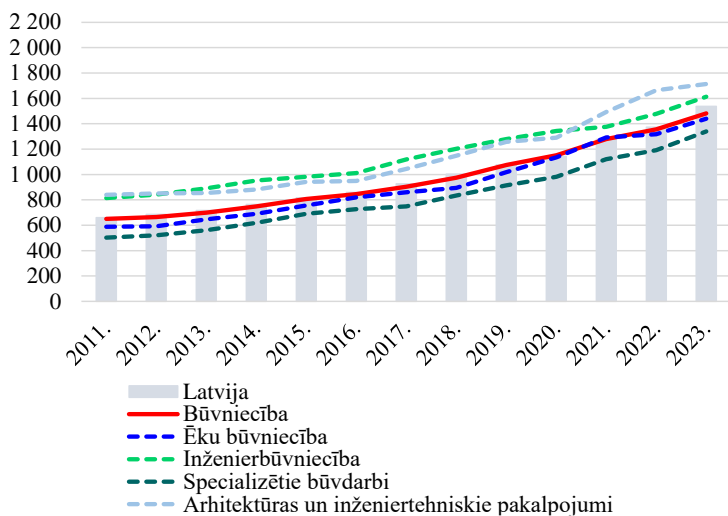


5. attēls. Nodarbināto skaits būvniecības apakšnozarēs (skaits)

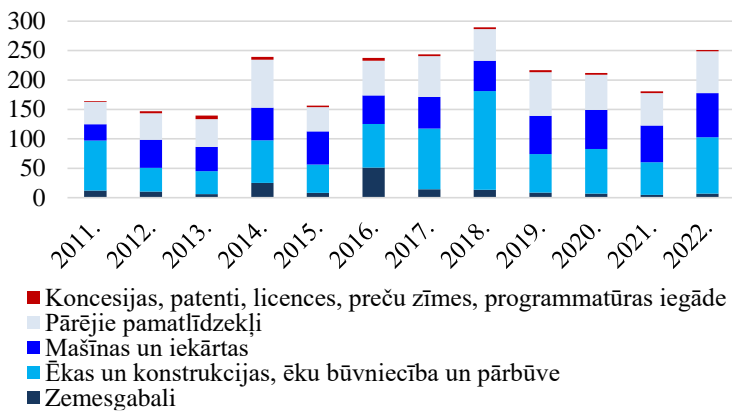
6. attēls. Nodarbināto skaits būvniecības uzņēmumu lieluma grupās (skaits)



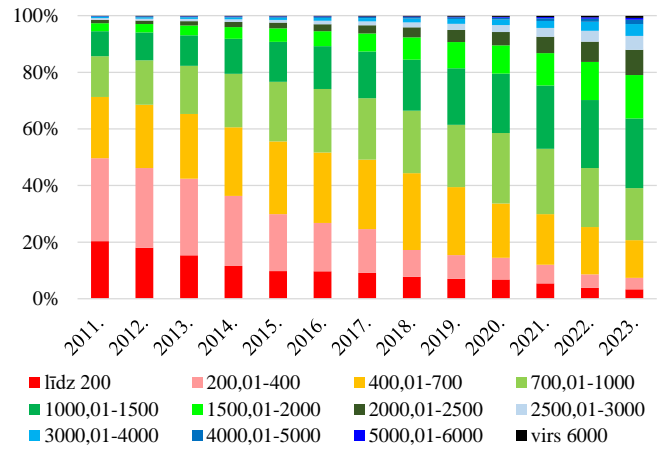
7. attēls. Nodarbināto skaita struktūra pēc izglītības līmeņa būvniecības nozarē (%)



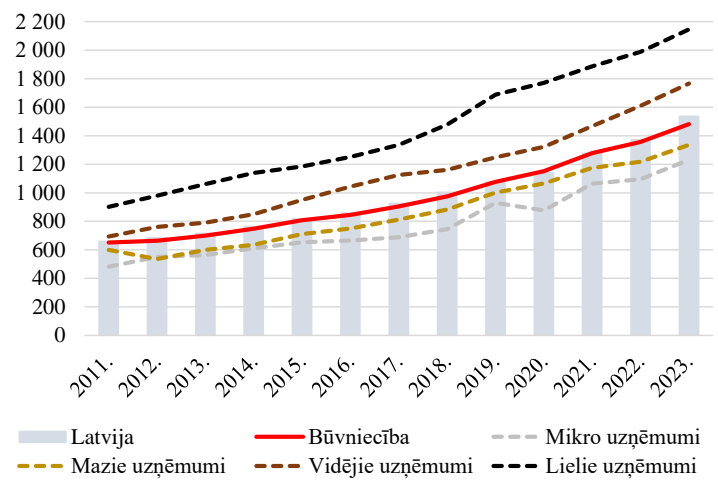
9. attēls. Vidējā bruto darba samaksa būvniecības apakšnozarēs un Latvijā (EUR/mēnesī)



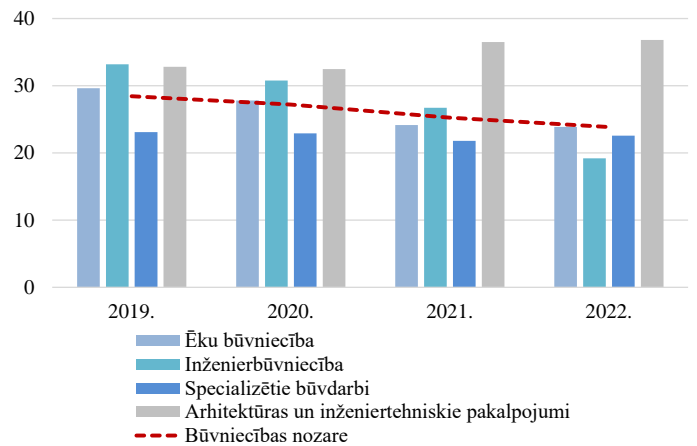
11. attēls. Bruto kapitālieguldījumi būvniecības nozarē (milj. EUR)



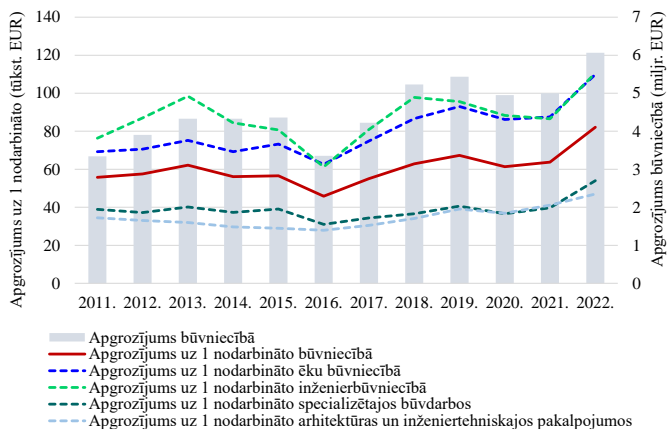
8. attēls. Darba ņēmēju skaita struktūra pēc mēneša bruto darba ienākumu lieluma grupām būvniecības nozarē (%)



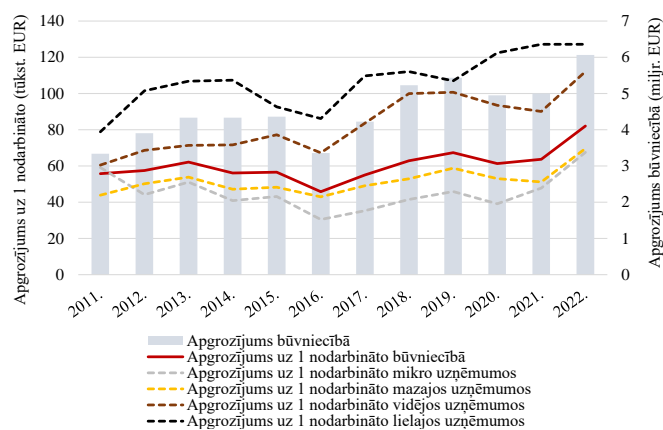
10. attēls. Vidējā bruto darba samaksa būvniecības uzņēmumu lieluma grupās un Latvijā (EUR/mēnesī)



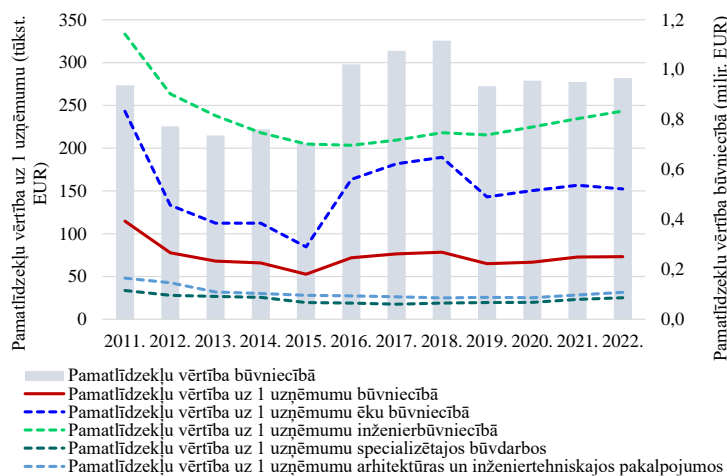
12. attēls. Darbaspēka produktivitāte būvniecības nozarē un Latvijas tautsaimniecībā (bruto pievienotā vērtība tūkst. EUR uz nodarbināto)



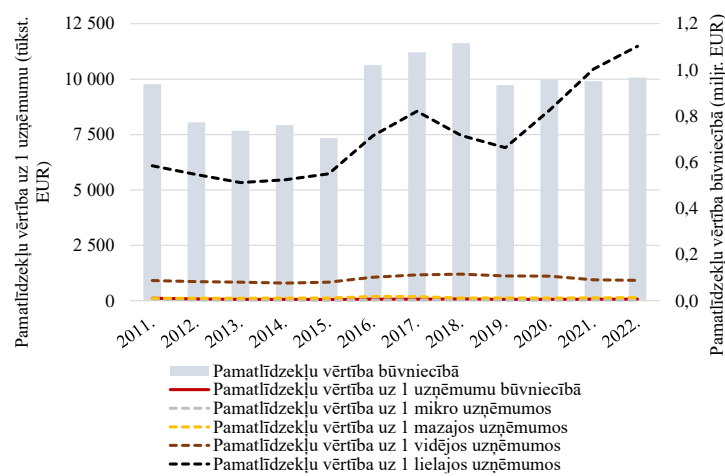
13. attēls. Neto apgrozījums uz vienu nodarbināto būvniecības apakšnozarēs (EUR)



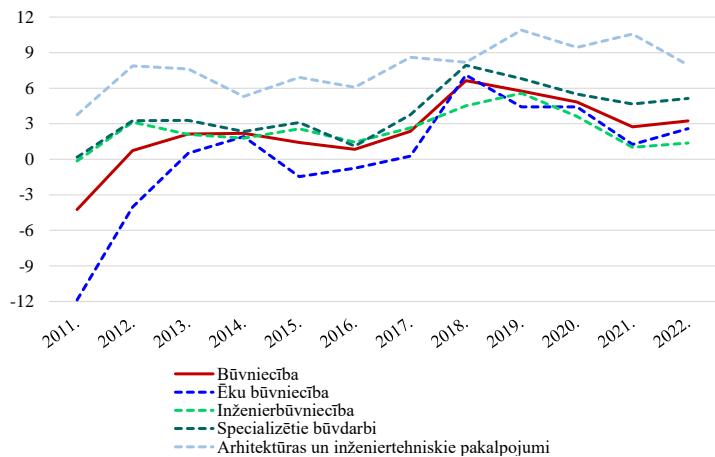
14. attēls. Neto apgrozījums uz vienu nodarbināto būvniecības uzņēmumu lieluma grupās (EUR)



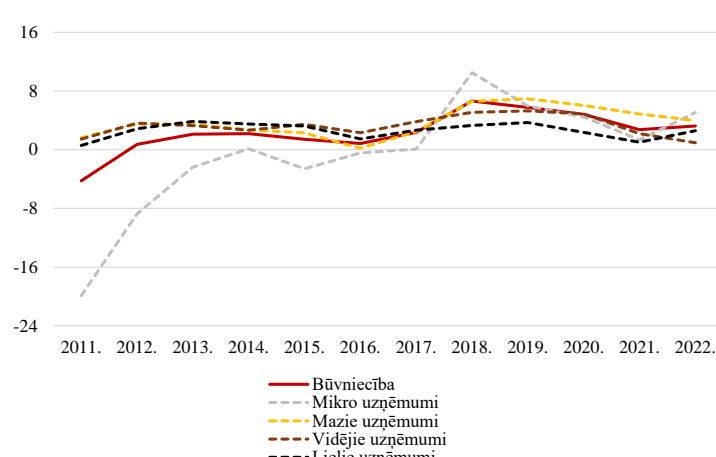
15. attēls. Pamatlīdzekļu vērtība būvniecības apakšnozarēs (EUR)



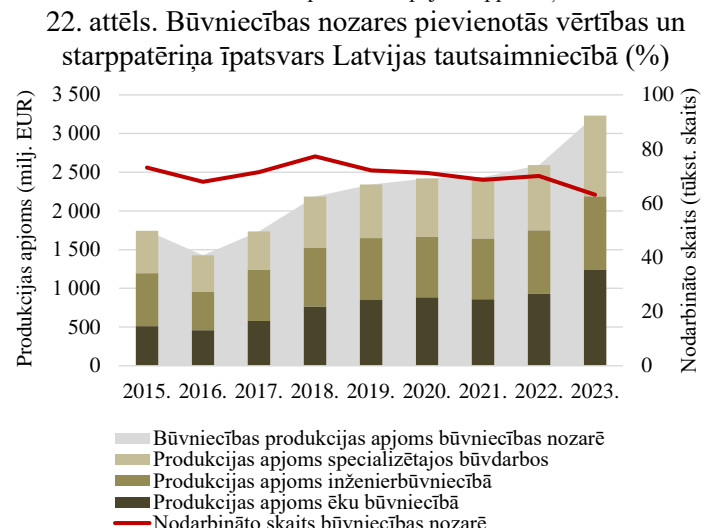
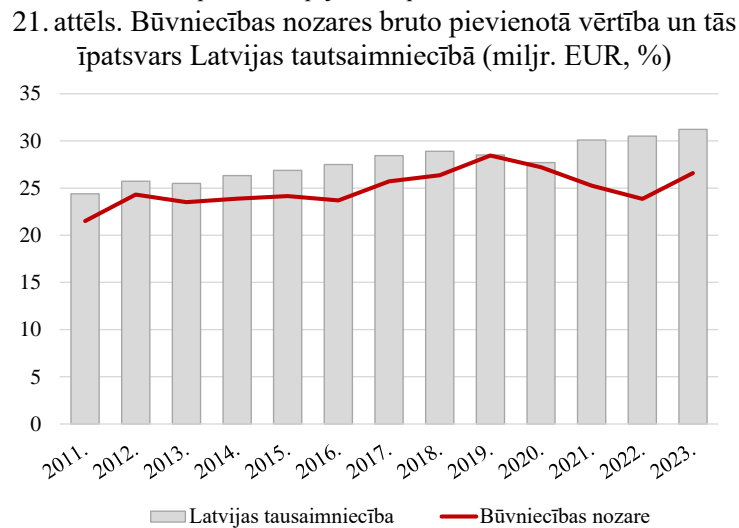
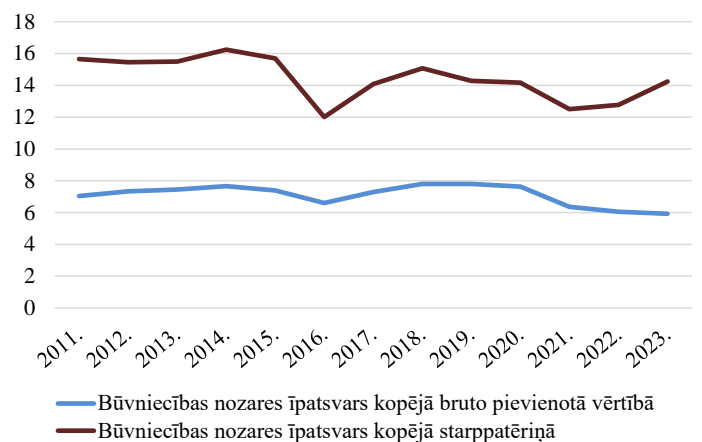
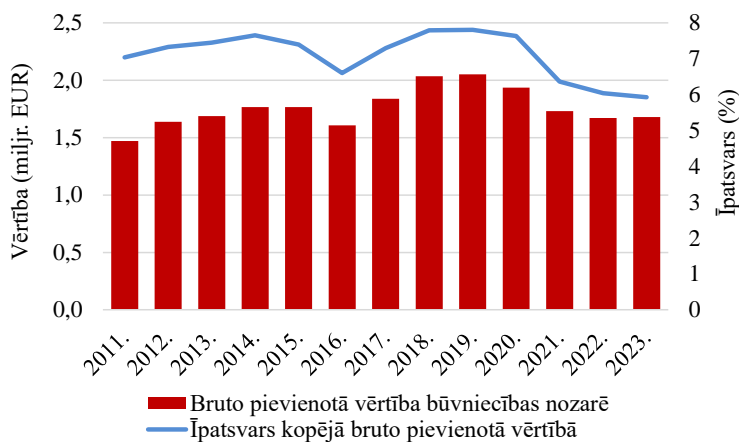
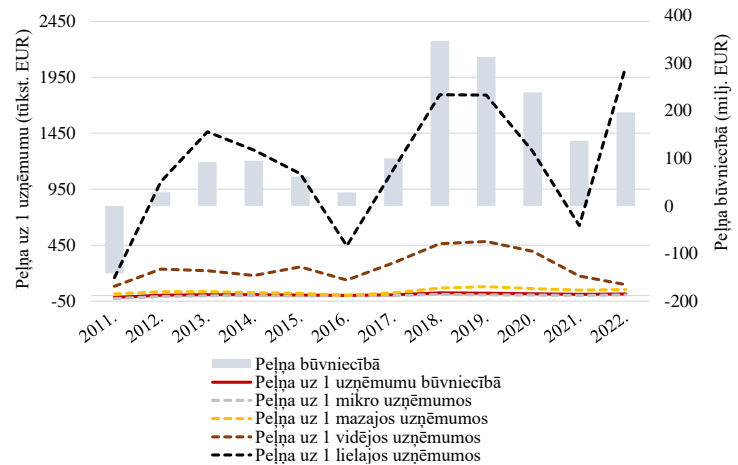
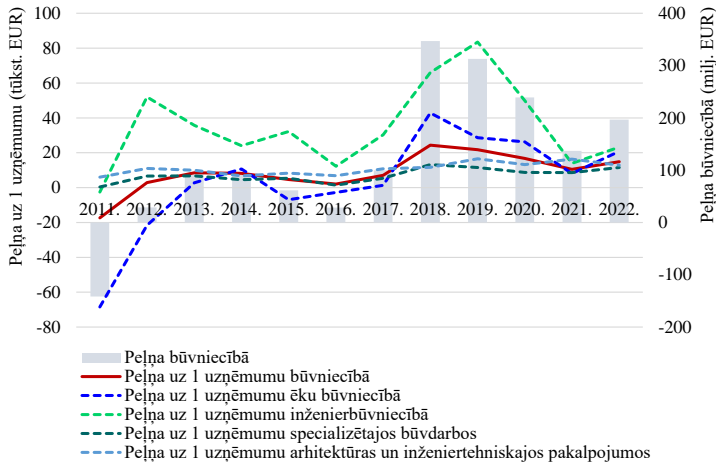
16. attēls. Pamatlīdzekļu vērtība būvniecības uzņēmuma lieluma grupās (EUR)



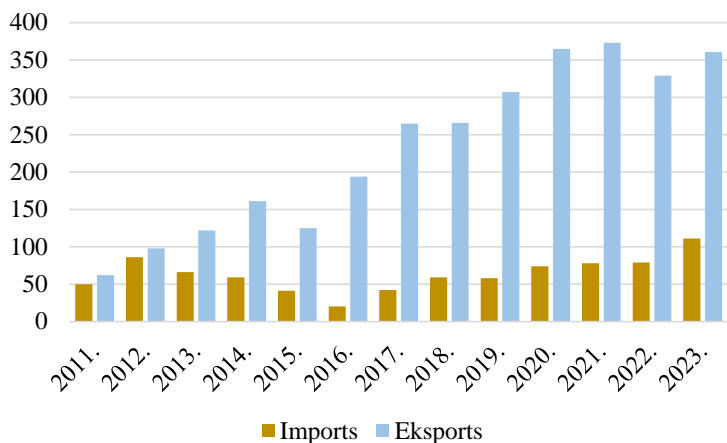
17. attēls. Komerciālā rentabilitāte būvniecības apakšnozarēs (%)



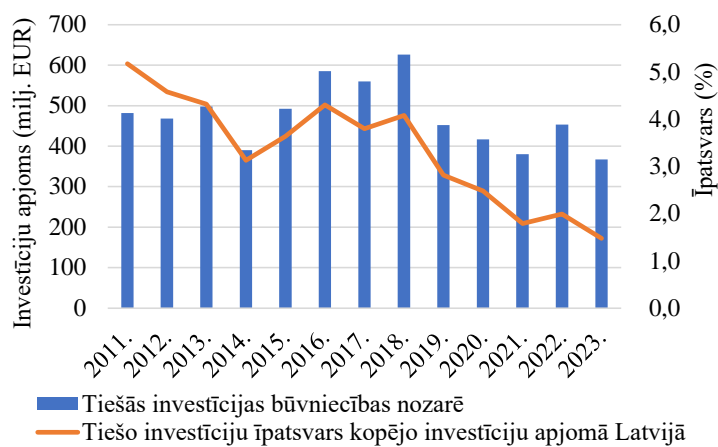
18. attēls. Komerciālā rentabilitāte būvniecības uzņēmuma lieluma grupās (%)



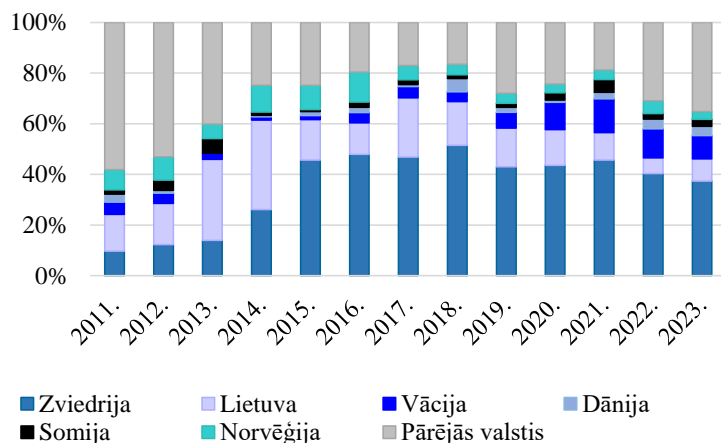




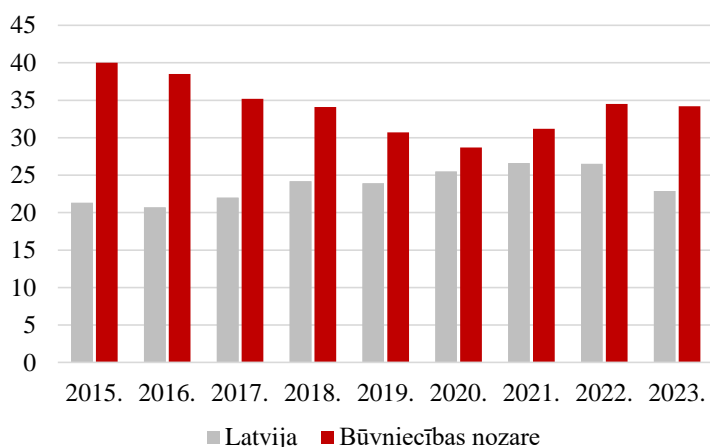
25. attēls. Būvniecības nozares pakalpojumu imports un eksports (neieskaitot arhitektūras un inženiertehniskajos pakalpojumos) (milj. EUR)\*



27. attēls. Tiešās investīcijas būvniecības nozarē (neieskaitot arhitektūras un inženiertehniskajos pakalpojumos) un to īpatsvars kopējo investīciju apjomā Latvijā (milj. EUR, %)



26. attēls. Būvniecības pakalpojumu eksporta vērtības struktūra pa valstīm (neieskaitot arhitektūras un inženiertehniskajos pakalpojumos) (%)\*



28. attēls. Ēnu ekonomikas indekss Latvijā un būvniecības nozarē (neieskaitot arhitektūras un inženiertehniskajos pakalpojumos) (% no IKP)\*\*

Piezīme. Dati apkopoti par laika periodu no 2011.-2023. gadam. Atsevišķu pārskata gadu gadījumā dati nav vēl pieejami vai arī tie nav publicējami informācijas trūkuma un konfidencialitātes dēļ. Atsevišķos gadījumos dati par pēdējo pārskata gadu var būt provizoriski.

Datu avots: EM aprēķināts un izveidots pēc CSP un LB (\*) datiem, pētījuma “Ēnu ekonomikas indekss Baltijas valstīs” (\*\*) rezultātiem.

